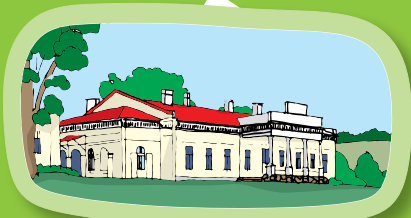




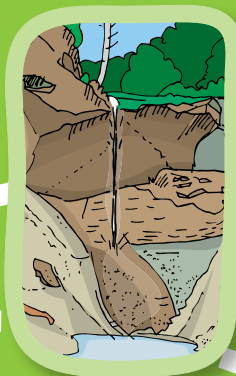
MAŁOPOLSKA



ODKRYWCY
PARKÓW KRAJOBRAZOWYCH

SPACEROWNIK

Ciężkowicko-Rożnowski



CIEŻKOWICKO-ROŻNOWSKI
PARK KRAJOBRAZOWY

www.zpkwm.pl/odkrywcy/

TO WŁAŚNIE TY MOŻESZ ZOSTAĆ ODKRYWCĄ PARKÓW KRAJOBRAZOWYCH.

JEŚLI TYLKO POSIADASZ:

- MINIMUM OCHOTY (WZROST GWARANTOWANY W TRAKCIE REALIZACJI),
- ODROBINĘ ZAANGAŻOWANIA,
- SZCZYPTE MIŁOŚCI DO PRZYRODY,
- LUBISZ WYCIECZKI I PRZYGODY

TO WYZWANIE JEST WŁAŚNIE DLA CIEBIE!

JAK ZOSTAĆ ODKRYWCĄ
PARKU KRAJOBRAZOWEGO?

1. Korzystając ze strony internetowej Zespołu Parków Krajobrazowych Województwa Małopolskiego, mapy i przewodnika po Parku Krajobrazowym zaczerpnij trochę informacji i zaplanuj wycieczkę do Ciężkowicko-Rożnowskiego Parku Krajobrazowego.
2. Zapakuj do plecaka niezbędne na wycieczkę akcesoria (Spacerownik, coś do pisania i kolorowania, mapę parku, aparat fotograficzny itp.).
3. Podczas wycieczki wypełniaj Spacerownik, tworząc własne, krótkie relacje z pobytu w wybranych przez Ciebie miejscach. Niech to będzie Twój autorski Spacerownik.
4. Po wypełnieniu Spacerownika skontaktuj się z nami – przyjdź do siedziby Zespołu Parków Krajobrazowych Województwa Małopolskiego – Oddziału w Tarnowie. Pokaż nam swój Spacerownik i odbierz odznakę Odkrywcy Ciężkowicko-Rożnowskiego Parku Krajobrazowego.

JAK ZOSTAĆ ODKRYWCĄ
PARKÓW KRAJOBRAZOWYCH
MAŁOPOLSKI?

▶ Aby otrzymać odznakę Odkrywcy Parków Krajobrazowych Małopolski zberz co najmniej 8 odznak Odkrywcy poszczególnych Parków Krajobrazowych i pokaż je wraz z wypełnionymi Spacerownikami w dowolnym oddziale Zespołu Parków Krajobrazowych Województwa Małopolskiego.



ODKRYWCY
PARKÓW KRAJOBRAZOWYCH

Twoje zdjęcie lub portret

imię i nazwisko

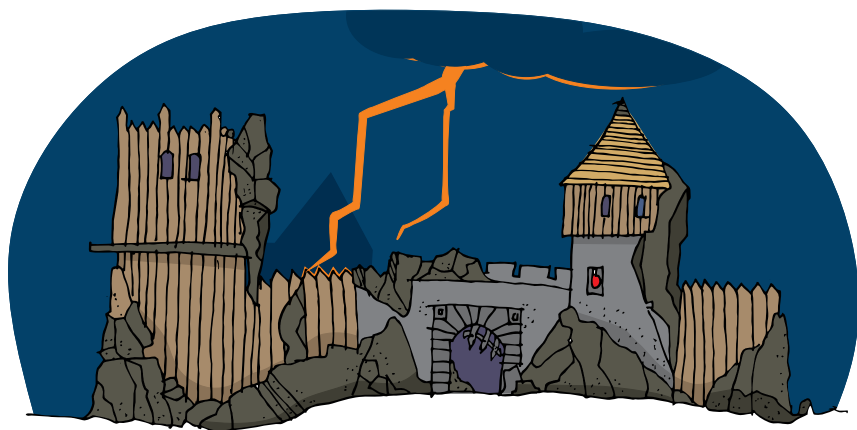
miejsowość

wiek

Niegodziwy Dwór

Dawno, dawno temu, żył nad rzeką Białą pewien bogaty rycerz. Rządy jego były twarde i brutalne. Każdy musiał mu się podporządkować, a jego słowo było prawem. Każdy, kto wykazał się chociażby cieniem nieposłuszeństwa, kończył w lochu. Tyran niszczył wszystko dookoła pałac wioski i grody graniczące z jego własnymi ziemiami. W czasie pokoju oddawał się polowaniom i zabawom. Rycerz miał piękną żonę, jednak jej nie szanował. Cierpiała widząc ból, który zadaje innym. Wkrótce z żalu zmarła. Osierociła córkę równie piękną, jak ona sama.

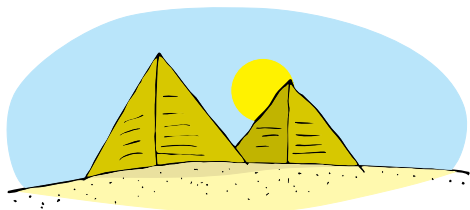
Rycerz niezbyt długo opłakiwał żonę. Kilka dni po pogrzebie rozesłał wieść, iż poszukuje nowej wybranki. Jednak żaden z sąsiadów nie chciał wydać swej córki za tyra-
na. Za każdym razem, gdy posłańcy wracali z odmową, rycerz wpadał w nieopisany gniew. Szalał i niszczył wszystko, co nie miało na tyle rozumu, by zejść mu z drogi. Gdy kolejny raz swat wrócił z niczym, wściekły Pan oświadczył własnej córce, że to właśnie ona zostanie jego żoną. Dziewczyna, dowiedziawszy się o zamiarach ojca, zrozpaczona pogrążyła się w modlitwie błagając o ratunek.



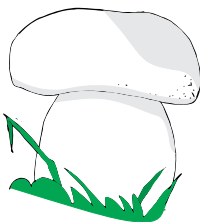
Bóg widząc smutek całego grodziska zesłał potężną burzę. Podczas trwającej nawałnicy z nieba spłynął promień światła, który uniósł do nieba duszę utrapionej córki, a cały gród zamienił w skały.

Jest to jedna z wielu legend tłumacząca powstanie Skamieniałego Miasta.

► Uzupełnij nazwy skał znajdujących się w Skamieniałym Mieście, korzystając z obrazkowych podpowiedzi.



.....



.....



.....



.....

Patchworkowy krajobraz

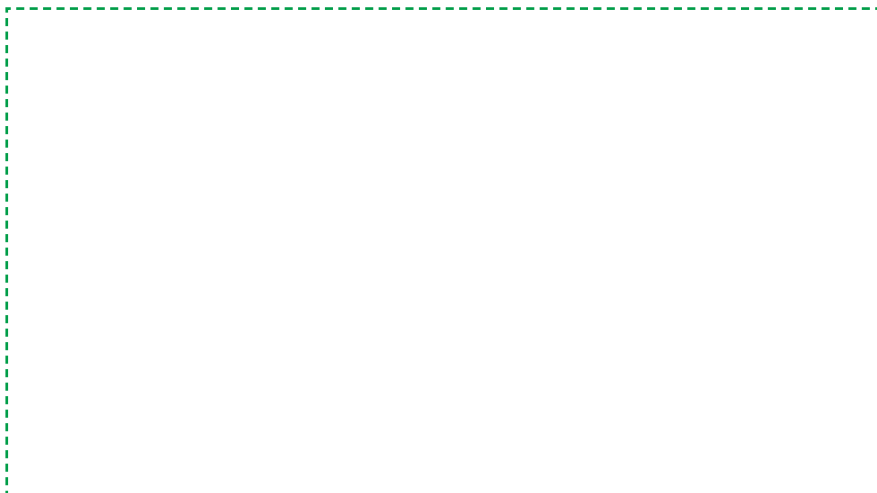
Krajobraz Pogórza Ciężkowickiego to prawdziwa mozaika. Na barwną panoramę składają się przede wszystkim złoto-żółte pola zbóż kontrastujące z ciemnozielonymi płatami jodłowo-bukowych lasów. Nie sposób przeoczyć jasnej zieleni łąk i pastwisk oraz zadrzewień śródpolnych. Wzdłuż szarych dróg możemy zobaczyć domy z czerwonymi i brązowymi dachami.



- ▶ **Odwiedź wieżę widokową w Bruśniku. Spędź na niej chwilę obserwując krajobraz Ciężkowicko-Rożnowskiego Parku Krajobrazowego.**
- ▶ **Narysuj pejzaż lub wklej zrobione przez Ciebie zdjęcie.**



- ▶ **Wypisz, jakie elementy krajobrazu zaobserwowałeś/zaobserwowałaś:**



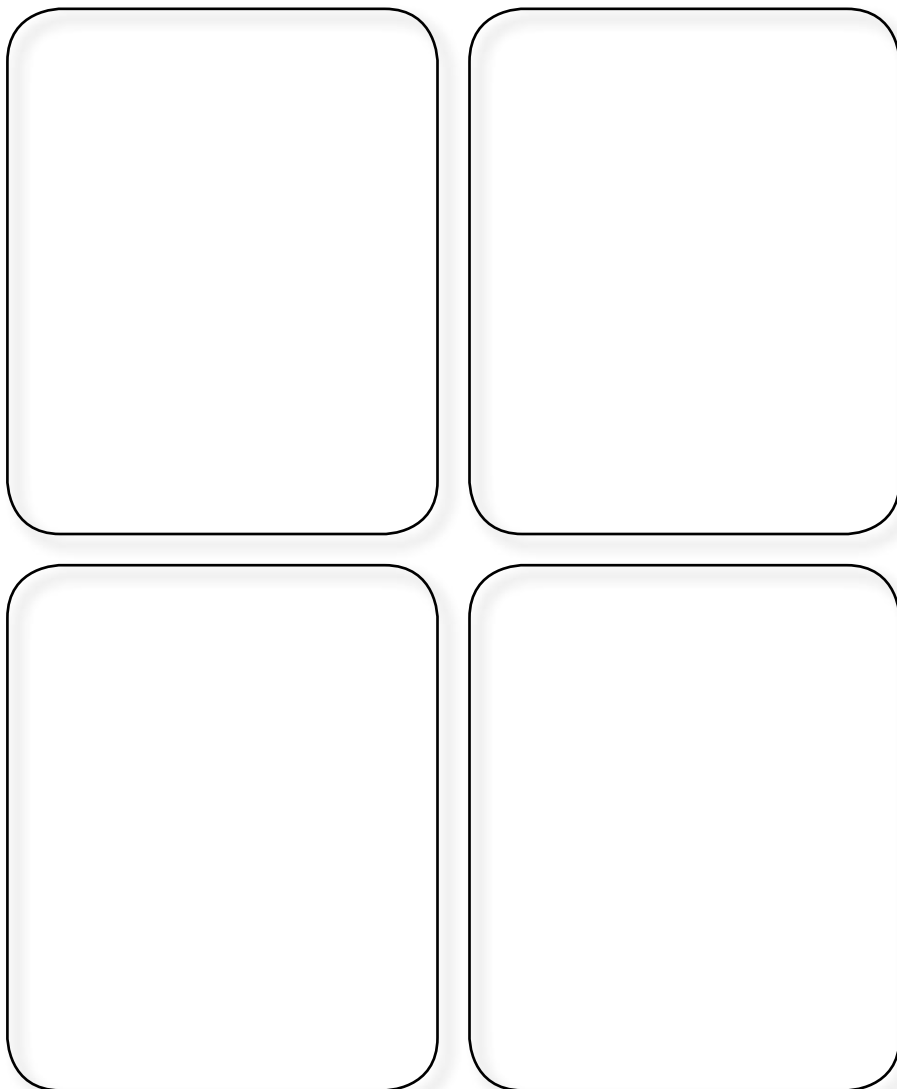
Diabie Boisko

Na terenie całego Ciężkowicko-Rożnowskiego Parku Krajobrazowego występują liczne skały piaskowcowe. Ludność Pogorza często i chętnie opowiada związane z nimi historie.

Jedną z nich jest legenda, która opowiada o walce dwóch olbrzymich diabłów, w okolicach miejscowości Pławna. Rywalizowały o to, który z nich jest najsilniejszy na Pogorzu. Diabły walczyły ze sobą przez wiele dni, ale żaden nie dawał za wygraną. W końcu po długiej walce obydwu padły bez życia, pozostawiając po sobie pustą przestrzeń i gołe skały. Miejsce rzekomej walki mieszkańcy do dziś nazywają „Diablim Boiskiem”. Inni zaś powiadają, iż przechodząc pod łukiem skalnym można cofnąć się w czasie.



- Narysuj komiks związany z legendami Ciężkowicko-Rożnowskiego Parku Krajobrazowego (nie musi być o diablach).



Po zapachu do źródła

Na terenie Ciężkowicko-Rożnowskiego Parku Krajobrazowego licznie występują źródła zasobne w związki mineralne. W miejscowości Polichty odnajdziemy aż trzy źródła bogate w związki siarki: Paweł, Jacek i Źródło Geologów. W Woli Struskiej znajdują się dwa źródła wód siarczkowych: Tadeusz i Hanna. Niektóre ze źródeł Ciężkowicko –Rożnowskiego Parku Krajobrazowego są pomnikami przyrody.



Z uwagi na bogactwo wód na Pogórzu Ciężkowickim został wytyczony Źródlany Szlak.



Źródło Jacek – bogate w związki siarki, pomnik przyrody nieożywionej.
20,88959101 E , 49,82005645 N



Źródło Geologów – można tu podgrzać źródlaną wodę i zażyć leczniczej kąpieli.
20,87967173 E , 49,81794148 N



Źródło Paweł – w wodzie można zobaczyć kolonie bakterii siarczowych, pomnik przyrody nieożywionej.
20,87828081 E, 49.81950710 N

- Odwiedź jedno ze źródeł w Ciężkowicko-Rożnowskim Parku Krajobrazowym i uzupełnij informacje w tabeli.

Nazwa źródła	
Lokalizacja	
Pora roku	
Data i pora dnia odwiedzin	
Pogoda w dniu odwiedzin	
Jaki zapach ma woda	

- Zbadaj pH wody. Załączony papierek lakmusowy zanurz na 1 sekundę w badanej wodzie i po 15 sekundach porównaj kolor paska ze skalą pH.

Skala pH



pH < 7 odczyn kwaśny

pH = 7 odczyn obojętny

pH > 7 odczyn zasadowy

Twój wynik	
------------	--

Papierek lakmusowy znajdziesz w kopercie przyklejonej do okładki Spacerownika.

Czy wiesz, że...

- Niskie pH świadczy o tym, że roztwór jest kwaśny a wysokie pH, że zasadowy.
- Wody siarczkowe pozytywnie wpływają na skórę, układ kostny i trawienie.
- Specyficzny zapach przy źródłach wód siarkowych to zasługa ulatniającego się z wody siarkowodoru.

Groty* pradziadków

Muzeum Etnograficzne „Grociarnia” w Jastrzębi, zgromadziło najrozmaitsze przedmioty związane z codziennym życiem mieszkańców okolicznych miejscowości i wsi. Zebrane zabytki dają pewien obraz życia Regionu – mówią o sposobach pracy jego mieszkańców, dokumentują ich zwyczaje i umiejętności.

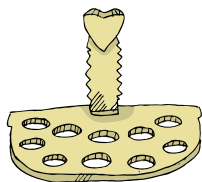


CZY WIESZ, ŻE...

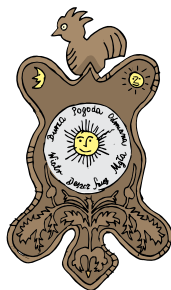
Najstarszym eksponatem jest družbak, odnaleziony w Jastrzębi. Jest to wydrążona w pniu drzewa cembrowina studni. Wiek drzewa oceniany jest na około 400 lat, a samego eksponatu na około 200.

* Groty – tak nazywano w miejscowej gwarze narzędzia rzemieślnicze.

► Odkrywco, połącz rysunki przedmiotów z ich nazwami:



łyżnik



palamenter



dwojaki

Aby sprawdzić, czy dobrze wykonałeś zadanie, odwiedź muzeum „Grociarnia” w miejscowości Jastrzębia, a będziesz mógł dowiedzieć się więcej o tajemniczych przedmiotach.

► Narysuj lub zapisz nazwę najdziwniejszego eksponatu, jaki zobaczyłeś w muzeum.

Data:

Z kim byłam/byłem:

Małomiasteczkowy...

Ciężkowice to średniowieczne pogórzańskie miasteczko położone na szlaku handlowym do Węgier. Centrum miejscowości stanowi rynek (130m × 100m) otoczony domami z drewnianymi podcieniami na podmurówkach z miejscowego piaskowca. Po pożarach w 1830 r. i latach 50 XX w. niektóre budynki zostały częściowo przebudowane, jednak w większości zachowały swój tradycyjny małomiasteczkowy wygląd.



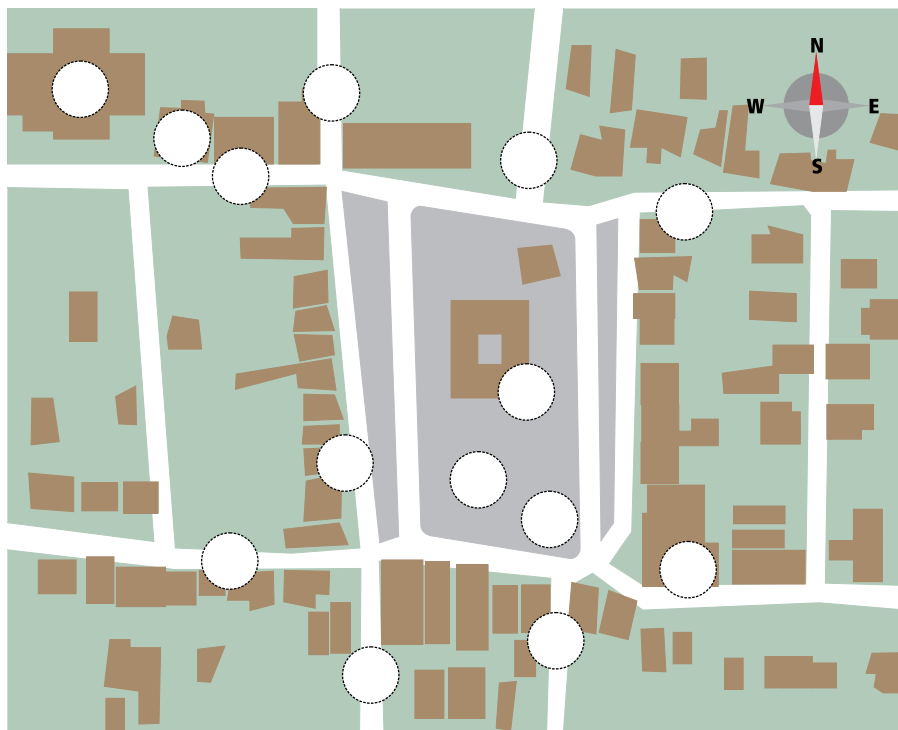
CZY WIESZ, ŻE...

Obecnie w Ciężkowicach cyklicznie odbywa się Pogórzański Jarmark Artystów i Rękodzielników, na którym można również skosztować lokalnych przysmaków.

Pośrodku rynku znajduje się murowany ratusz. Pierwotnie był on drewniany, a ważne dokumenty z obawy przed pożarem przechowywano w murowanym kościele św. Andrzeja nieopodal rynku. Dawni mieszkańcy zajmowali się handlem, rzemiosłem i rolnictwem. W czasie cotygodniowego jarmarku na rynku kupcy, rzemieślnicy, chłopcy rozkładali się ze swoim towarem w jatkach (dawna nazwa sklepów mięsnych), kramach i na ławkach, a odpoczywali w podcieniach domów. Szczególnie cenione były sprzedawane tutaj tkaniny.

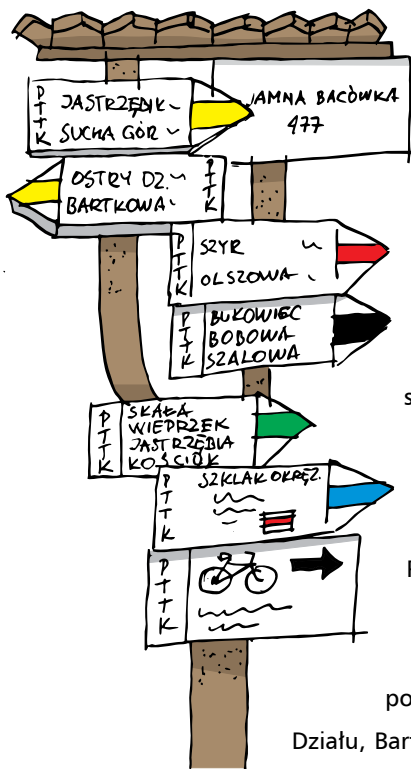
W Ciężkowicach do połowy XV wieku ulice nie posiadały nazw, a domy nazywano od nazwisk ich zaciejszych właścicieli. Pierwszą nazwaną ulicą była ulica Kościelna, przy której stał dom księdza.

- **Odwiedź rynek w Ciężkowicach. W miejscach białych kropek wpisz numery obiektów oraz nazwy ulic wokół ciężkowickiego rynku. Nazwy ulic i obiektów znajdziesz pod planem ciężkowickiego rynku.**



- | | |
|------------------------|--|
| 1. Ul. 3 Maja | 8. Ul. Spadzista |
| 2. Domy podcieniowe | 9. Ratusz |
| 3. Schronisko PTSM | 10. Sanktuarium Pana Jezusa Miłosiernego |
| 4. Ul. Św. Andrzeja | 11. Ul. Tysiąclecia |
| 5. Ul. Batorego | 12. Ul. Św. Floriana |
| 6. Figura św. Floriana | 13. Pomnik I.J. Paderewskiego |
| 7. Ul. Kościuszki | 14. Ul. Grunwaldzka |

Przystanek Jamna



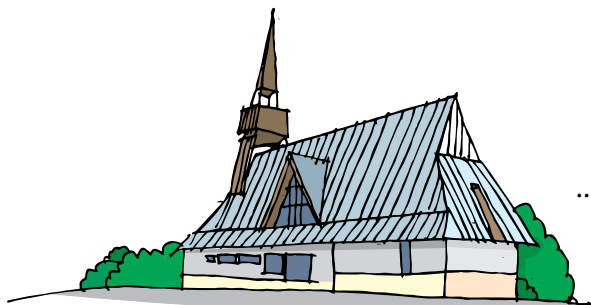
Jamna to najmniejsza i najwyżej położona wieś gminy Zakliczyn. Zamieszkuje ją około 96 stałych mieszkańców na obszarze nieco ponad 16 km². Wyjątkowe położenie tej miejscowości, z dala od głównych szlaków, w otoczeniu gęstych bukowo-jodłowych lasów, wśród głębokich jarów oraz jej bogata historia, sprawiają że miejsce to jest jednym z ulubionych „przystanków” turystów odwiedzających Ciężkowicko-Rożnowski Park Krajobrazowy.

Przez Jamną przebiega najdłuższa z tras rowerowych w gminie Zakliczyn – „Wielka Pętla Południowa”. Lubiących wędrowki, liczne szlaki turystyczne poprowadzą m.in. do Jastrzębi, Suchej Góry, Ostrego Działu, Bartkowej, rezerwatu Styr, Olszowej, na Bukowiec, do Bobowej, Szalowej, na Skałę Wieprzek, do Kościoła w Jastrzębiej, do Siekierzyny i Bukowca. Z Jamnej można dotrzeć pieszo do Skamieniałego Miasta w Ciężkowicach odwiedzając po drodze Dworek Paderewskiego w Kąsnej Dolnej i muzeum przyrodnicze w Ciężkowicach.

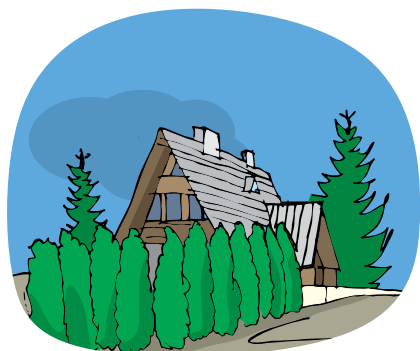
Zmęczeni możemy zatrzymać się w Domu św. Jacka, Schronisku Dobrych Myśli, Chatce Włóczykija, Gajówce, czy Bacówce w Jamnej.

► Poniżej na rysunkach przedstawione zostały trzy obiekty, jakie można odwiedzić/zobaczyć podczas wędrówek jamneńskimi szlakami.

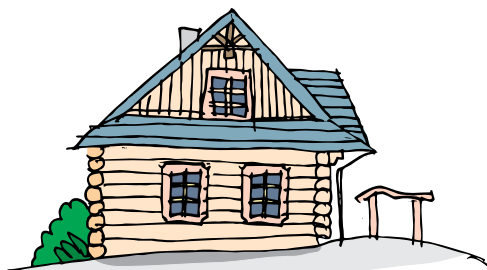
Podpisz je:



.....



.....

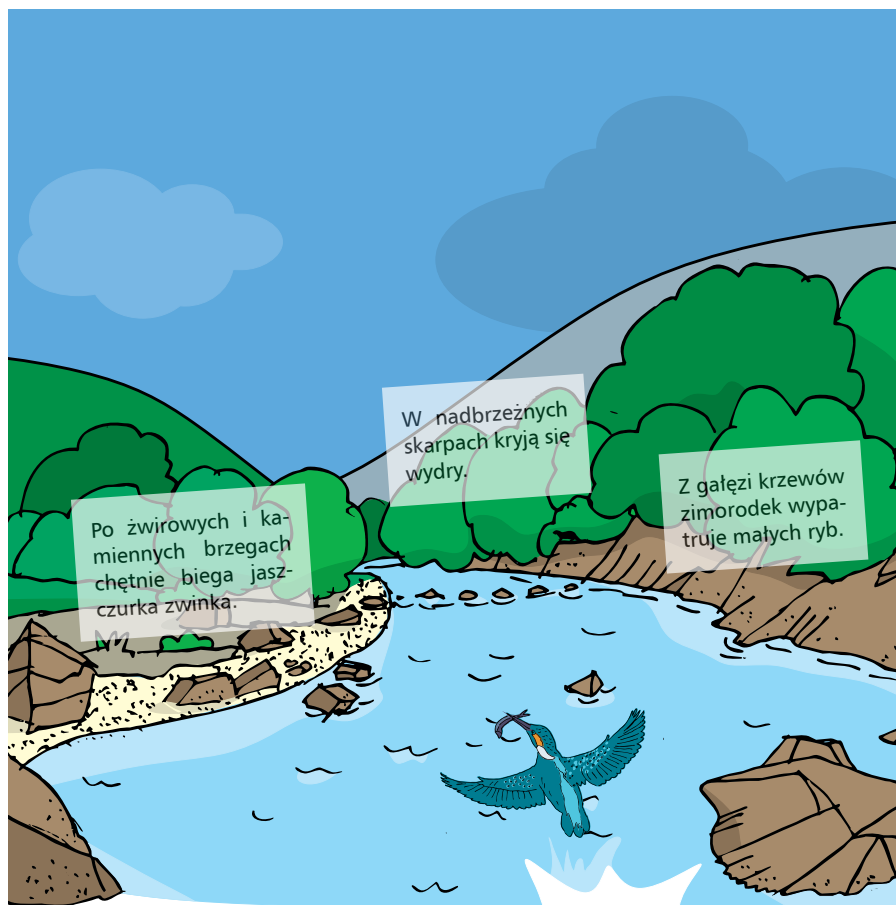


.....

Data:	Z kim byłam/byłem:
-------	--------------------

Temat rzeka

Nadbrzeżne skarpy, zadrzewienia i zarośla to miejsca o niezwykle bogatej bioróżnorodności. Przy niskich stanach wód obszar znajdujący się między wałami rzeki stanowi korytarz ekologiczny, który zwierzęta wykorzystują do wędrówek. Wzdłuż brzegów rzeki Białej przebiega specjalna forma ochrony przyrody – obszar Natura 2000 Biała Tarnowska, który ma za zadanie chronić rzadkie gatunki zwierząt, roślin oraz ich siedliska.



► Odszukaj co je zimorodek i wydra. Zaznacz kółkiem pokarm, który jest dla nich wspólny.



Muzyczne krajobrazy

autor: Bogusława Jawomik



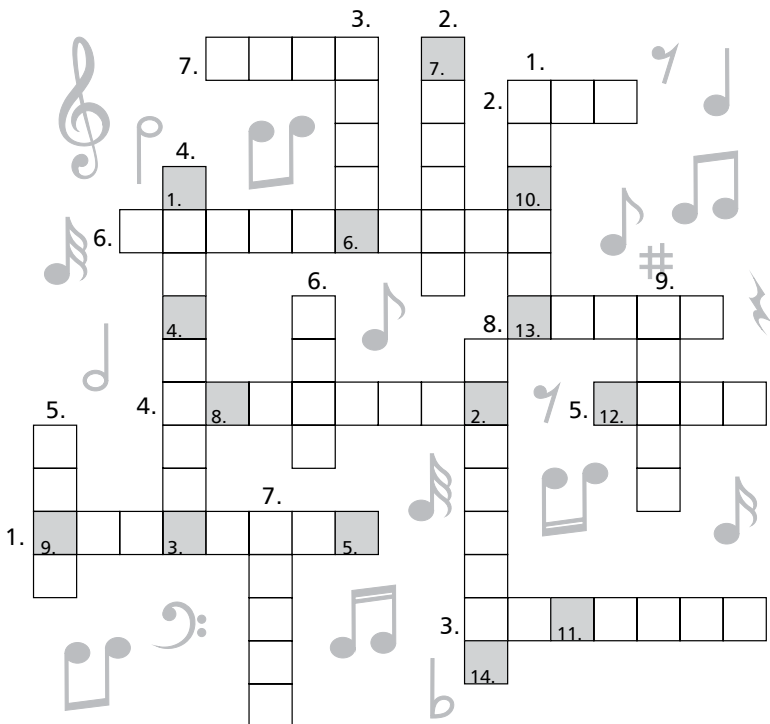
Pośród pagórków Pogórza Ciężkowickiego, na łagodnym wzniesieniu w Kąsnej Dolnej, w otoczeniu parku w stylu angielskim* widnieje zabytkowy Dwór. W roku 1897 stał się on na 6 lat rezydencją letnią Ignacego Jana Paderewskiego, który nadał temu miejscu nowe oblicze, a swą dobroczynnością przyczynił się do podniesienia statusu społecznego mieszkańców okolicznych wsi. W parku, z lipową aleją, cennymi 300-letnimi dębami i innymi, w tym rzadkimi gatunkami drzew, znajduje się staw regularnie odwiedzany przez nurogęsi, czaplę siwą, a okazjonalnie czaplę białą.

Miejsce to wraz z dworem, dostępne jest dla zwiedzających. Funkcjonuje jako ośrodek koncertowy oraz muzeum Paderewskiego.



* Park w stylu angielskim jest odzwierciedleniem naturalnych łąk i ogrodów krajobrazowych.

- Rozwiąż krzyżówkę związaną z postacią Ignacego Jana Paderewskiego, a poznasz tytuł jednego z najpopularniejszych jego dzieł.



Hasło:	1.	2.	3.	4.	5.	6.	7.	8.		9.	10.	11.	12.	13.	14.
--------	----	----	----	----	----	----	----	----	--	----	-----	-----	-----	-----	-----

Pionowo:

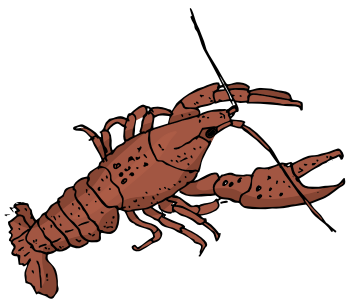
1. Dawny dom szlachciców lub właścicieli ziemskich.
2. Herb rodziny I.J. Paderewskiego.
3. Wiolinowy na początku pięciolinii.
4. Instrument muzyczny I.J. Paderewskiego.
5. Tworzą aleje w Parku I.J. Paderewskiego.
6. Miasto w którym zmarł I.J. Paderewski to Nowy
7. Część ciała, która jako pierwsza spoczęła na ojczyźnej ziemi po śmierci Paderewskiego.
8. Na dachu dworku w którym niegdyś mieszkał I.J. Paderewski.
9. Szlak edukacyjny wokół dworku J.I. Paderewskiego to „Rozrzucone”.

Poziomo:

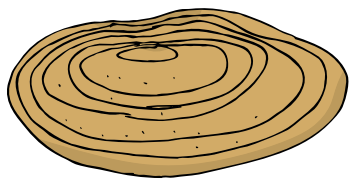
1. Muzyk grający na fortepianie.
2. Uważany za króla wśród polskich drzew.
3. Zdobią ganek dworku im I.J. Paderewskiego.
4. Człowiek kochający ojczyznę.
5. Znajduje się we wschodniej części parku J.I. Paderewskiego.
6. Twórca utworu muzycznego.
7. Miejsce wypoczynku z dużą liczbą drzew i alej.
8. Miejscowość w której I. J. Paderewski zakupił dworek to Dolna.

Czysta woda zdrowia dodaje

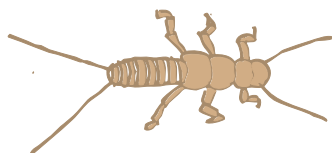
Niektóre gatunki zwierząt wodnych mogą żyć tylko w bardzo czystych wodach niezanieczyszczonych związkami chemicznymi bądź drobnoustrojami. Gatunki, które informują nas o czystości środowiska nazywane są bioindykatorami lub gatunkami wskaźnikowymi. Do tej grupy zwierząt mogą należeć zarówno ryby, skorupiaki, jak i larwy niektórych owadów.



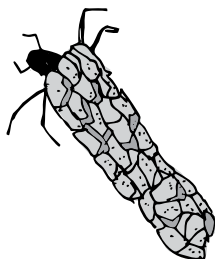
Rak rzeczny (szlachetny) – zamieszkuje rzeki i strumienie o bardzo czystej i natlenionej wodzie. Prowadzi nocny tryb życia, dzień spędza w ukryciu pod kamieniami. Jego liczba w ostatnich latach znacząco spadła.



Szczeżuja pospolita – gatunek małży występujący w jeziorach, rzekach i potokach o czystej, natlenionej wodzie.

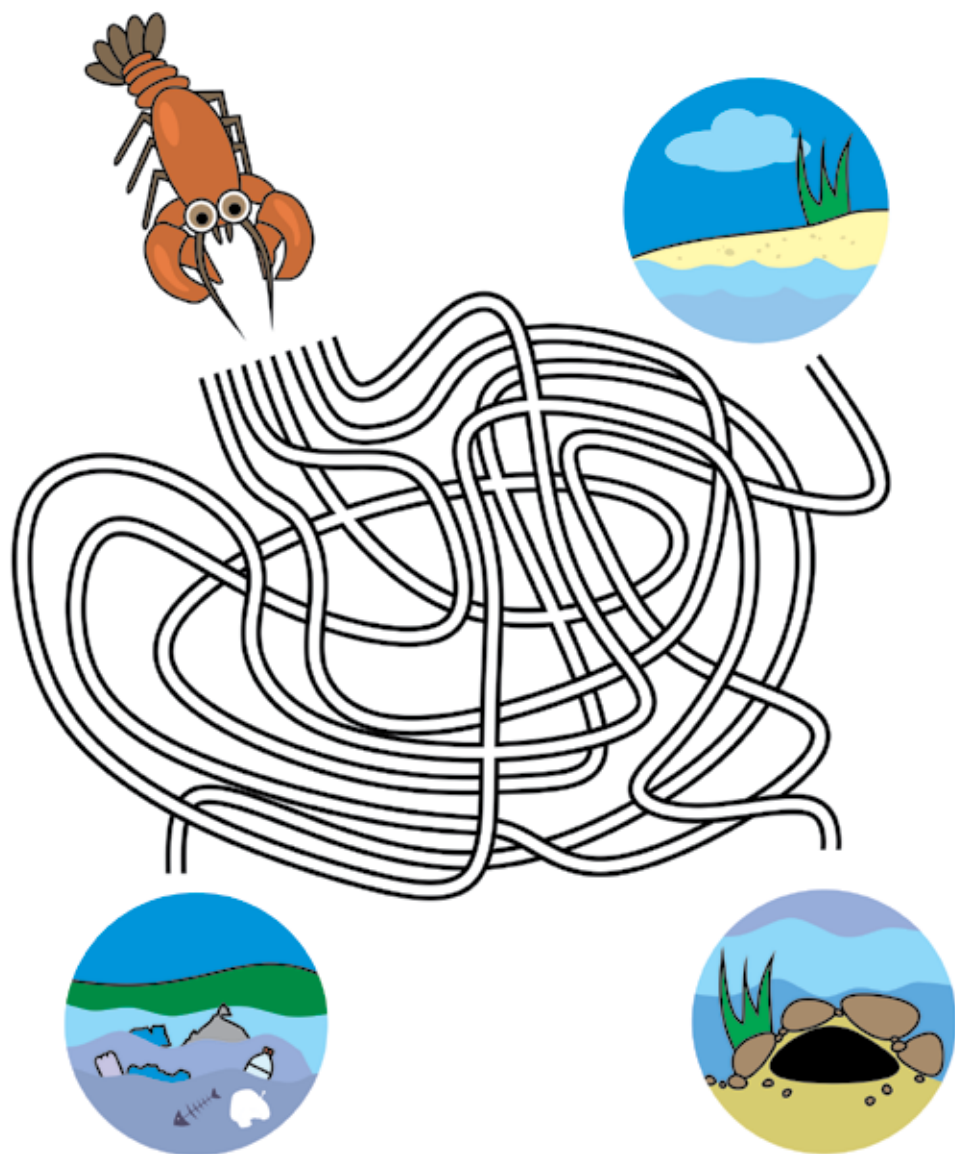


Widelnice – larwy tych owadów żyją w wodzie. Mogą być wskaźnikami czystości wód. Dorosłe osobniki żyją na lądzie.



Chruścik – larwy żyją w czystych wodach. Z drobnych ziaren żwiru, piasku lub części roślin budują „domki” chroniące przed drapieżnikami.

► Doprowadź raka do jego schronienia pod kamieniem w czystej wodzie.



Jedną z form ochrony przyrody jest rezerwat. Na terenie Ciężkowicko-Rożnowskiego Parku Krajobrazowego znajdują się 2 rezerwaty. Jednym z nich jest Styr. Został on utworzony w 1998 r. w celu ochrony lasów góry Styr oraz przełomu potoku Paleśnianka. Znajdują się tu rzadkie i chronione gatunki roślin, zwierząt i grzybów. Ponadto na terenie rezerwatu zlokalizowane są źródła wód mineralnych.

NA TERENIE REZERWATU MOŻNA M.IN.

- spacerować po wyznaczonych ścieżkach
- obserwować przyrodę
- fotografować
- słuchać odgłosów natury
- zachwycać się zapachami

NA TERENIE REZERWATU NIE MOŻNA M.IN.

- zabijać, łapać, niepokoić zwierząt, ani niszczyć ich „domów”
- polować
- zbierać, niszczyć ani uszkadzać roślin i grzybów
- niszczyć skał
- palić ognisk i wyrobów tytoniowych poza wyznaczonymi miejscami
- wypuszczać na wolność przyniesionych przez siebie zwierząt
- poruszać się poza wyznaczonymi ścieżkami

- Z rozsypanych liter ułóż nazwy 3 gatunków ptaków, 3 gatunków płazów i 2 gatunków nietoperzy, które można spotkać w Rezerwacie Styr i sąsiadującym z nim nieczynnym kamieniołomie „Bodzanty”.



Ptaki:

.....
ONABIC RYZANC

.....
KAPSZLI SÓRGAK

.....
CZYPUKSZ RALUSKI



Płazy:

.....
AKUMK SKIRÓG

.....
SZARTKA PACKRAKA

.....
KOKATERZ NADRZEW

Nietoperze:



.....
CENOK UDYŻ

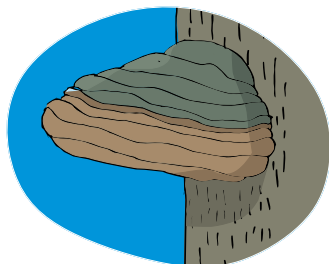
.....
WIEPODKOC ŁAMY

Drugie życie drzewa

Wbrew pozorom, martwe drzewo nie jest tak do końca martwe. Gdy przyjrzymy się bliżej, możemy zobaczyć, że w pobliżu powalonego drzewa lub próchniejącej kłody tętni życie. W martwych drzewach mogą przebywać ptaki, owady, a nawet małe ssaki. Powalone pnie często „zdobi” huba lub mech.



Sowy chętnie zakładają gniazda w dziuplach martwych drzew.



Na próchniejącym pniu często możemy spotkać hubę.



Rozkładające się martwe drewno to miejsce życia innych roślin m.in. mchów i siewek drzew.

Mrówki skrzętnie gromadzą martwe drewno i liście w swoich mrowiskach.



- Wybierz się na spacer do lasu w Ciężkowicko-Rożnowskim Parku Krajo-
brazowym. Odszukaj martwe drewno i narysuj jakie organizmy – rośliny,
zwierzęta, grzyby wokół niego zaobserwowałeś/aś.



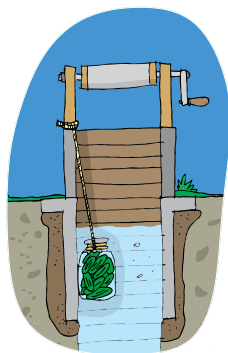
Data:	Z kim byłam/byłam:
-------	--------------------

Regionalne smakołyki

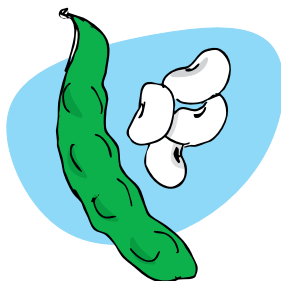
Jak każdy region, pogórze Ciężkowickie ma swoje smaki. Wiele z nich ma długoletnią tradycję – tak jedali tu ludzie od pokoleń.

Część produktów lokalnych pojawiła się całkiem niedawno, jednak wszystkie są odzwierciedleniem specyficznego klimatu, warunków glebowych oraz ukształtowania terenu.

Lokalnych specjałów można skosztować uczestnicząc w corocznie odbywających się imprezach, takich jak np. Pogórzańskie Święto Wina i Miodu w Gromniku czy Święto Fasoli w Zakliczynie.



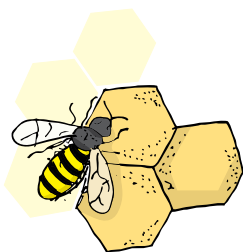
Kiszenie ogórków w studni lub w stawie to tradycyjna metoda stosowana w okolicach Zakliczyna. Stała temperatura panująca w studni zapewnia wyjątkowy smak i aromat. Produkt jest wpisany na listę produktów tradycyjnych.



W gminach leżących w zachodniej części Parku uprawiana jest szczególna odmiana fasoli – Piękny Jaś z Doliny Dunajca. Odmiana ta wpisana jest na listę produktów tradycyjnych. Jest smaczna i zdrowa – spróbujcie koniecznie!



Południowe, nasłonecznione stoki wzgórz i odpowiednie gleby sprzyjają bujnemu wzrostowi winorośli na Pogórze. Tutejsi rolnicy starannie dobierają odmiany i wciąż testują nowe. Winogrona odmian deserowych są doskonale do bezpośredniej konsumpcji, natomiast inne odmiany wykorzystywane są do tłoczenia soku oraz wyrobu wina.



Teren Ciężkowicko-Rożnowskiego Parku Krajozrazowego słynie z tradycji pszczelarskich. Bogactwo siedlisk roślin miododajnych pozwala uzyskiwać różnorodne gatunki miodu. Inne produkty to np. pyłek, pierzga, propolis.

- Ułóż menu obiadowe z wykorzystaniem produktów regionalnych z terenu Ciężkowicko-Rożnowskiego Parku Krajobrazowego.

<p>MENU</p> <p>Przekąska:</p> <p>.....</p> <p>Pierwsze danie:</p> <p>.....</p> <p>Drugie danie:</p> <p>.....</p> <p>Deser:</p> <p>.....</p>

Miejsce na pamiątkę udziału w jednej z imprez z terenu Parku, na której można było skosztować lokalnych specjałów (może to być bilet, zdjęcie, ulotka itp.).

--

Data:	Nazwa imprezy:
-------	----------------

Wąwóz Czarownic

Nieopodal rezerwatu „Skamieniałe Miasto” w Ciężkowicach znajduje się pomnik przyrody – jar* „Wodospad”. Wydrążony w piaskowcowych skałach jar zwany również „Wąwozem Czarownic” zwieńczony jest wodospadem o wysokości około 14 metrów. Kaskada wodna położona jest na jednym z epizodycznych potoków** . Wodospad najefektowniej prezentuje się wczesną wiosną, kiedy to topniejące śniegi powodują duży przybór wód. Zimą przy ujemnej temperaturze zamarzająca na wodospadzie woda tworzy finezyjne kształty.



Czy wiesz, że...

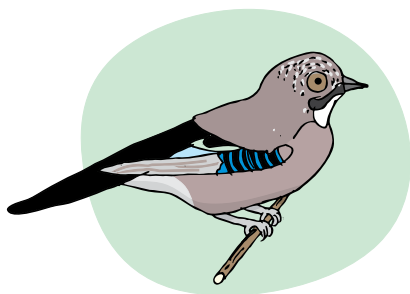
Według legendy wodospad tworzą trzy dziewczyny, która została zdradziecko wydana przez właściciela grodu w zamian za posiadłości ziemskie we wsi Kąśna.

* Jar – długi wąwóz o stromych zboczach powstały w wyniku niszczenia skał przez płynącą wodę.

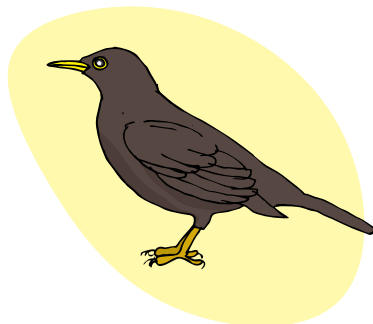
** Epizodyczny potok – potok płynący okresowo, zanikający podczas długotrwałej, bezopadowej pogody czy suszy.

Ptasie radio

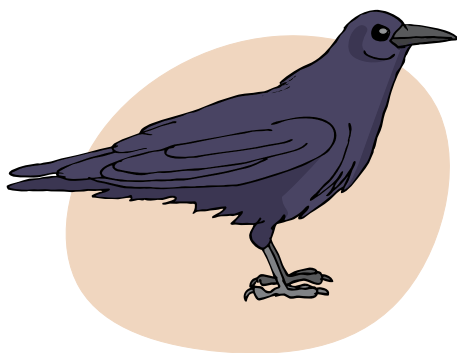
Śpiew ptaków jest jednym z najmilszych dźwięków jakie możemy spotkać w przyrodzie. Niesamowicie bogatą paletę odgłosów ptaków możemy usłyszeć podczas ich okresów godowych. Zdarza się także, że swym donośnym krzykiem chcą przepędzić intruza. Dźwięki wydawane przez ptaki to nie tylko śpiew. Bociany swymi dziobami potrafią głośno klekotać, a stukot dzięcioła często roznosi się w lesie na duże odległości.



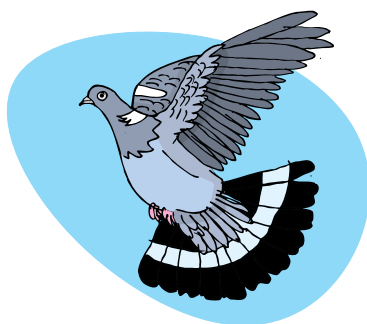
Sójka głośnym krzykiem ostrzega innych mieszkańców lasu o zbliżającym się niebezpieczeństwie. Łatwo uczy się naśladować odgłosy innych gatunków.



Melodyjny śpiew **kosa** można usłyszeć wieczorem lub wczesnym rankiem. Swym głosem samce chcą zaimponować samicom.

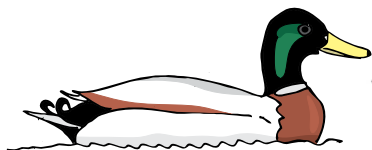


Kruk swym donośnym „krakaniem” daje znać współtowarzyszom w stadzie, że znalazł pożywienie.

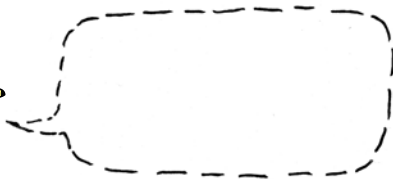


W okresie godowym samce **gołębi grzywaczy** wlatują w powietrze głośno klaszcząc skrzydłami. Jest to oznaka ich siły i odwagi, którą chcą zaprezentować samicom.

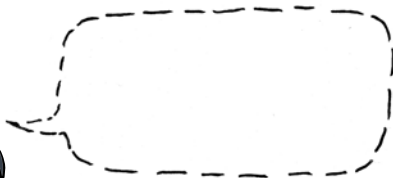
- W lesie, na łące, przy stawie lub karmniku postaraj się zaobserwować przedstawione poniżej ptaki. Nie płosz ich. Wsłuchaj się w dźwięki jakie wydają. W chmurce wpisz ich charakterystyczne odgłosy.



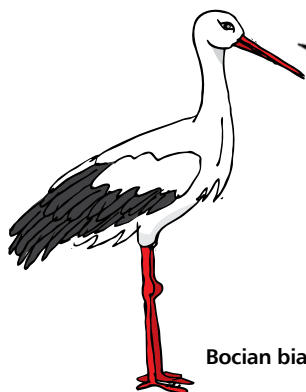
Kaczka krzyżówka



Jastrząb gołębiarz



Szczygieł



Bocian biały

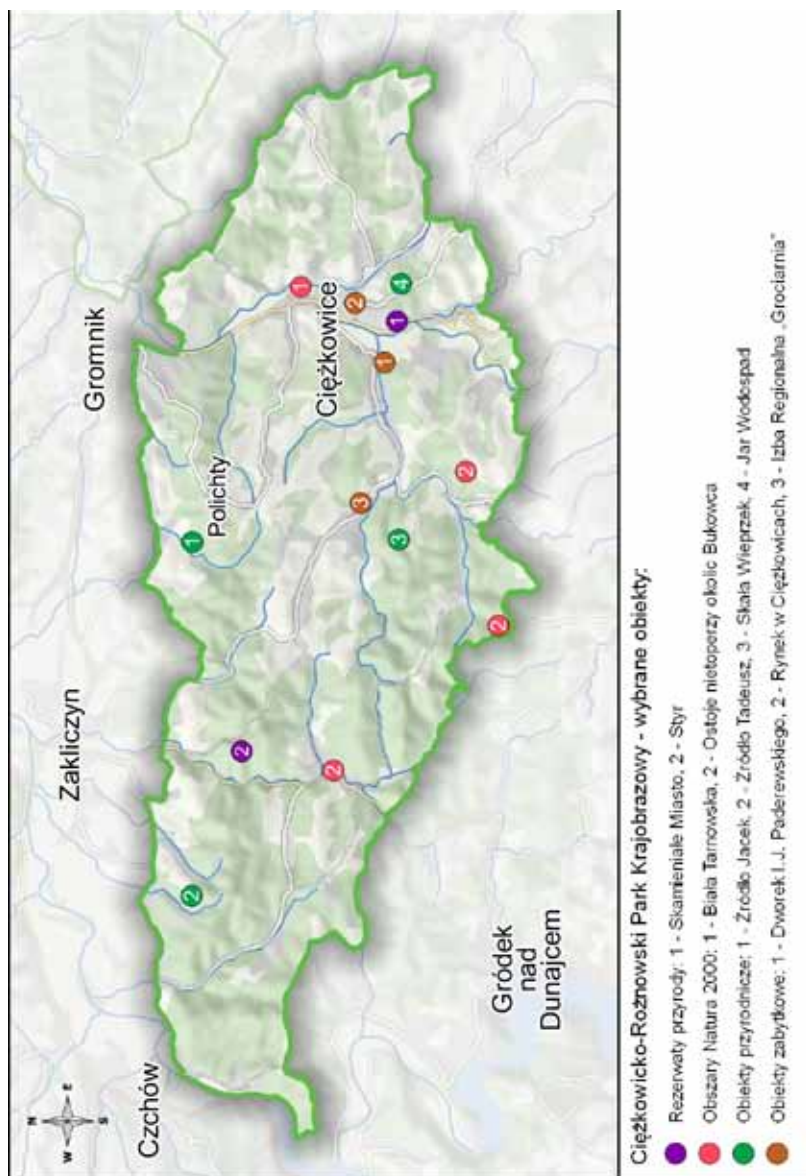


Puszczyk zwyczajny

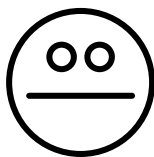


MAPA PARKU

- Zaznacz na mapie miejsca, które odwiedziłaś/odwiedziłeś.



- Oceń swoje wrażenia po zakończeniu pracy ze spacerownikiem, kolorując odpowiednią buźkę.



Twoje uwagi:



ODKRYWCY PARKÓW KRAJOBRAZOWYCH

Program Odkrywcy Parków Krajobrazowych realizowany jest na terenie małopolskich parków krajobrazowych.

Koncepcja programu:

Marcin Guzik, Anna Boguś, Iwona Szczygieł, Patrycja Łabuz-Walczak, Magdalena Frączek, Jolanta Pułka, Katarzyna Śnigórska, Anna Świsterska

Spacerownik Ciężkowicko-Rożnowski

Teksty:

Tomasz Gawlik, Michał Karczmarz, Iwona Burda, Magdalena Sekuła, Piotr Buglewicz, Patrycja Łabuz-Walczak

Zdjęcia:

Patrycja Łabuz-Walczak, Magdalena Sekuła, Tomasz Gawlik, Piotr Buglewicz, Archiwum ZPKWM

Opracowanie mapy:

Piotr Sułek

Projekt, skład:

Dariusz Grochal | Skład Liter | Grafika Wydawnicza

Wydawca:

Zespół Parków Krajobrazowych Województwa Małopolskiego
ul. Vetulaniego 1A, 31-227 Kraków

Oddział ZPKWM w Tarnowie,
ul. Ostrogskich 5, 33-100 Tarnów

Wydanie 1

Egzemplarz bezpłatny

ISBN 978-83-63113-34-6

KRAKÓW 2019