



MAŁOPOLSKA



SPACEROWNIK DŁUBNIAŃSKI



DŁUBNIAŃSKI
PARK KRAJOBRAZOWY

www.zpkwm.pl/odkrywcy/

TO WŁAŚNIE TY MOŻESZ ZOSTAĆ ODKRYWCĄ PARKÓW KRAJOBRAZOWYCH.

JEŚLI TYLKO POSIADASZ:

- MINIMUM OCHOTY (WZROST GWARANTOWANY W TRAKCIE REALIZACJI),
- ODROBINĘ ZAANGAŻOWANIA,
- SZCZYTĄ MIŁOŚCI DO PRZYRODY,
- LUBISZ WYCIECZKI I PRZYGODY

TO WYZWANIE JEST WŁAŚNIE DLA CIEBIE!

JAK ZOSTAĆ ODKRYWCĄ
PARKU KRAJOBRAZOWEGO?

1. Korzystając ze strony internetowej Zespołu Parków Krajobrazowych Województwa Małopolskiego, mapy i przewodnika po Parku Krajobrazowym zaczerpnij trochę informacji i zaplanuj wycieczkę do Dłubniańskiego Parku Krajobrazowego.
2. Zapakuj do plecaka niezbędne na wycieczkę akcesoria (Spacerownik, coś do pisania i kolorowania, mapę parku, aparat fotograficzny itp.).
3. Podczas wycieczki wypełniaj Spacerownik, tworząc własne, krótkie relacje z pobytu w wybranych przez Ciebie miejscach. Niech to będzie Twój autorski Spacerownik.
4. Po wypełnieniu Spacerownika skontaktuj się z nami – przyjdź do siedziby Zespołu Parków Krajobrazowych Województwa Małopolskiego – Oddział w Krakowie. Pokaż nam swój Spacerownik i odbierz odznakę Odkrywcy Dłubniańskiego Parku Krajobrazowego.

JAK ZOSTAĆ ODKRYWCĄ
PARKÓW KRAJOBRAZOWYCH
MAŁOPOLSKI?

▶ Aby otrzymać odznakę Odkrywcy Parków Krajobrazowych Małopolski zbierz co najmniej 8 odznak Odkrywcy poszczególnych Parków Krajobrazowych i pokaż je wraz z wypełnionymi Spacerownikami w dowolnym oddziale Zespołu Parków Krajobrazowych Województwa Małopolskiego.



ODKRYWCY
PARKÓW KRAJOBRAZOWYCH

Twoje zdjęcie lub portret

imię i nazwisko

miejsowość

wiek

Temat rzeka

Jednym z głównych walorów przyrodniczych Dłubniańskiego Parku Krajobrazowego jest malownicza rzeka Dłubnia, od której pochodzi nazwa Parku. Stanowi ona jego główną oś, jakby „kręgosłup”, a wraz ze swoją doliną, obok pól uprawnych, najbardziej charakterystyczny element jego krajobrazu.

Swój bieg rozpoczyna od źródeł w okolicach Trzyciąża i meandruje aż do Krakowa – Mogiły, gdzie uchodzi do Wisły. Jest jej lewym dopływem.

Dłubnia, oprócz swej dużej roli w krajobrazie Parku, jest również bardzo ważna dla wielu zwierząt i roślin. Stanowi środowisko ich życia, stwarza sprzyjające warunki do występowania, a także umożliwia migrację.

Czy wiesz, że....

Rzeka Dłubnia nazywana była kiedyś „Gorącą rzeką”, gdyż rzadko zamarzała zimą. Było to spowodowane obfitością płynącej nią niegdyś wody i szybkością prądu.



► **Zmierz prędkość przepływu wody w rzece. W tym celu wykonaj następujące czynności.**

1. Znajdź osobę, która pomoże Ci wykonać zadanie.
2. Wybierzcie prosty odcinek rzeki o długości ok. 10 m.
3. Wyznaczcie początkowe miejsce i oznaczcie je tyczką.
4. Przy pomocy taśmy mierniczej odmierzcie odcinek 10 m.
5. Zaznaczcie koniec odcinka drugą tyczką.
6. Zbierzcie kilka równej długości i grubości patyczków.
7. Jedna osoba staje przed punktem startu i wrzuca kolejno patyki do wody (w różne miejsca, tj. blisko brzegu lub bliżej środka rzeki). Gdy patyk mija punkt początkowy daje znak drugiej osobie do rozpoczęcia pomiaru czasu.
8. Osoba stojąca na końcu odcinka pomiaru uruchamia stoper, po czym zatrzymuje go, gdy patyk mija linię końcową i zapisuje czas.

Mając odległość i czas obliczamy prędkość z jaką płynie woda:

$$\text{prędkość} = \frac{\text{odległość}}{\text{czas}}$$

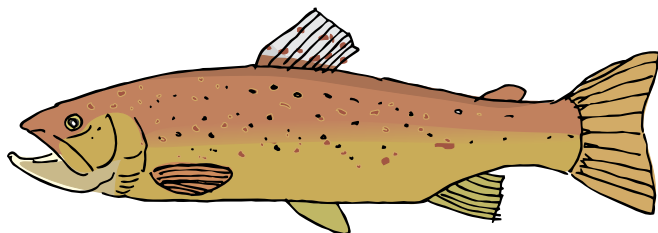
Wyniki wpisujemy do tabeli.

Nr patyczka i miejsce pomiaru. Każdą próbę powtórzcie 3x i obliczcie średnią.	Odległość (m)	Czas (s)	Prędkość (m/s)	Uwagi
1. Przy lewym brzegu	10 m			
	10 m			
	10 m			
Średni wynik	10 m			
2. Na środku rzeki	10 m			
	10 m			
	10 m			
Średni wynik	10 m			
3. Przy prawym brzegu	10 m			
	10 m			
	10 m			
Średni wynik	10 m			

Miejsce, gdzie woda w rzece płynie najszybciej to

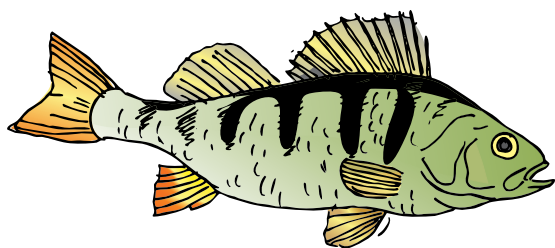
Gdzie Dłubnia staje okoniem

Dłubnia to bogactwo życia, w tym tego, które trudniej jest nam na co dzień obserwować. Mowa tu o rybach, grupie zwierząt nierozzerwalnie związanej ze środowiskiem wodnym. Poniżej przedstawiamy kilku pokrytych łuskami mieszkańców rzeki.



PSTRĄG POTOKOWY

Zamieszkuje zimne, dobrze natlenione i nieregulowane rzeki. To duża ryba (dorasta do ok. 80 cm) o torpedowatym kształcie, który ułatwia jej pływanie w silnym prądzie rzeki. Jest drapieżnikiem.

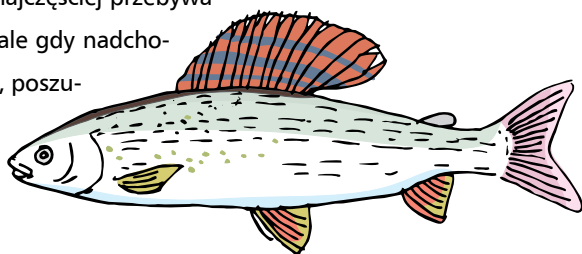


OKOŃ POSPOLITY

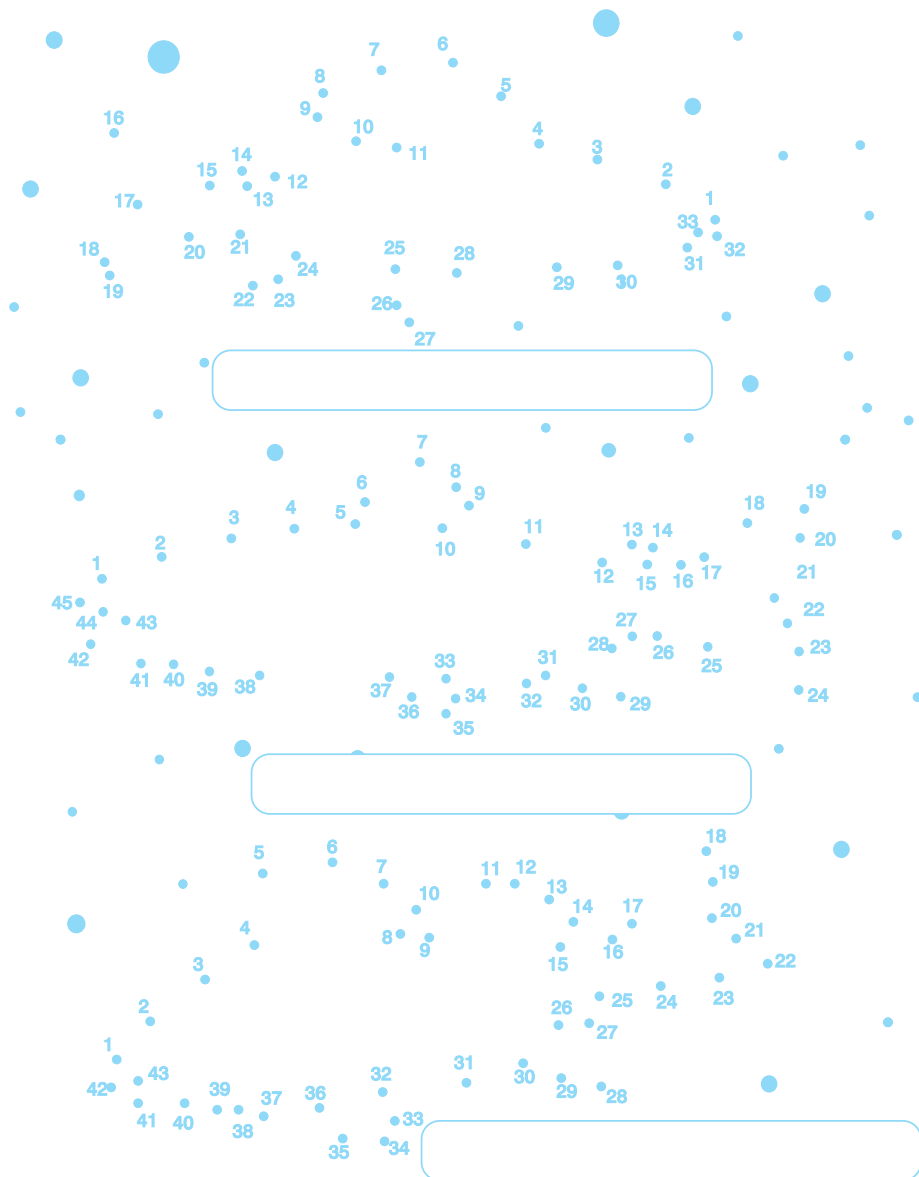
Występuje w wodach płynących i stojących, a nawet w słonawych wodach w ujściach rzek. Jest drapieżny, a żeruje głównie o wschodzie i zachodzie słońca. Nocą zapada w bardzo mocny sen.

LIPIEŃ POSPOLITY

Zamieszkuje głównie rzeki, chociaż możemy go spotkać również w jeziorach. Latem najczęściej przebywa na kamienistych płycznach, ale gdy nadchodzi zima i temperatura spada, poszukuje głębszych wód. Podobnie jak większy od niego pstrąg, jest drapieżnikiem.



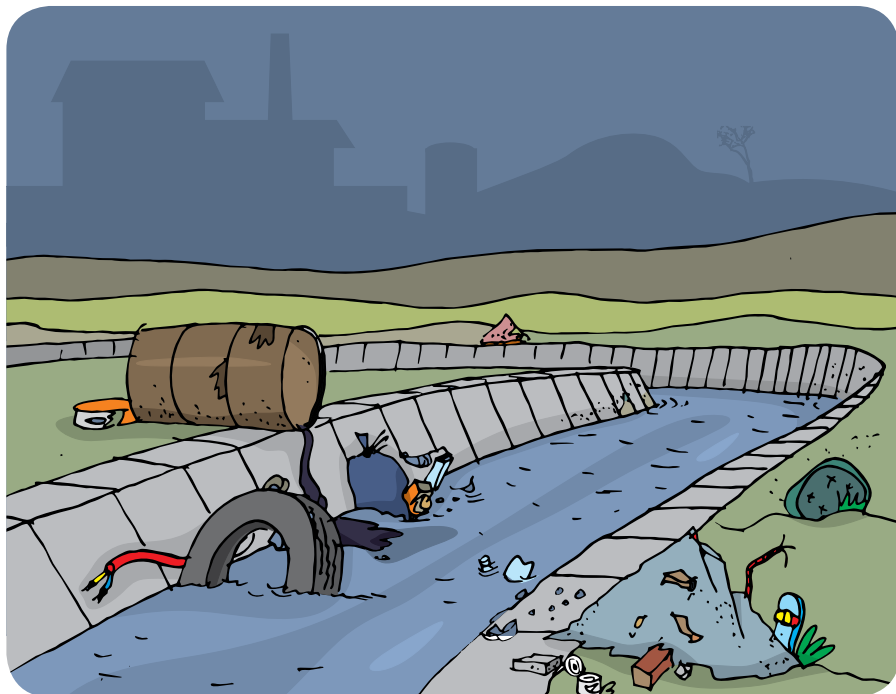
- Łącząc kropki zgodnie z numeracją otrzymasz kształty trzech gatunków ryb. Korzystając z rysunków na poprzedniej stronie, pokoloruj je i podpisz nazwą gatunkową.



Co powie ryba?

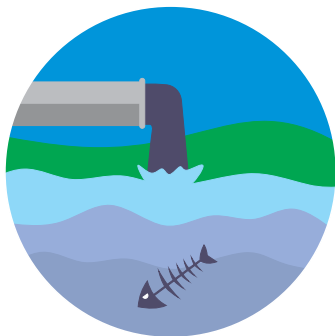
Rzeki i ich mieszkańcy nie mają łatwego życia. Niestety, wciąż nie doceniamy ich wartości, ani tego, jak bardzo sami od nich zależymy. Tymczasem do rzek trafia ogromna ilość śmieci i zanieczyszczeń. Wystarczy przejść się brzegiem dowolnej rzeki, żeby przekonać się o tym naocznie. Nie dość tego: spora część z tych śmieci i zanieczyszczeń w końcu trafia do mórz i oceanów.

Nie tylko w ten sposób szkodzimy rzekom i ich mieszkańcom. Regulacja rzek, prostowanie ich koryta i betonowanie brzegów oznaczają wyrok śmierci dla całego mnóstwa organizmów. Co więcej, woda w uregulowanej rzece płynie o wiele szybciej niż w dzikiej i krętej, a więc nie ma czasu wsiąknąć w podłoże. Skutkuje to często tym, że w okolicy brakuje wody. Tymczasem teraz, gdy klimat gwałtownie się ociepla i coraz częściej zagraża nam susza, regulowanie rzek może mieć tragiczne skutki nie tylko dla związanych z nimi zwierząt i roślin, ale również dla nas.

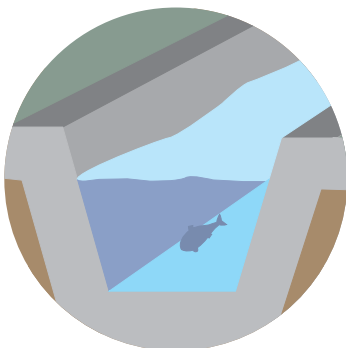


- Wyobraź sobie, że jesteś rybą żyjącą w rzece Dłubni. Napisz, co chciałbyś powiedzieć ludziom w sytuacjach przedstawionych na poniższych rysunkach. Dlaczego pewnych rzeczy nie powinni robić?

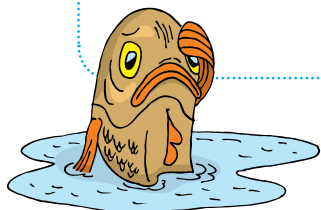
Empty rounded rectangular box for writing.



Empty rounded rectangular box for writing.



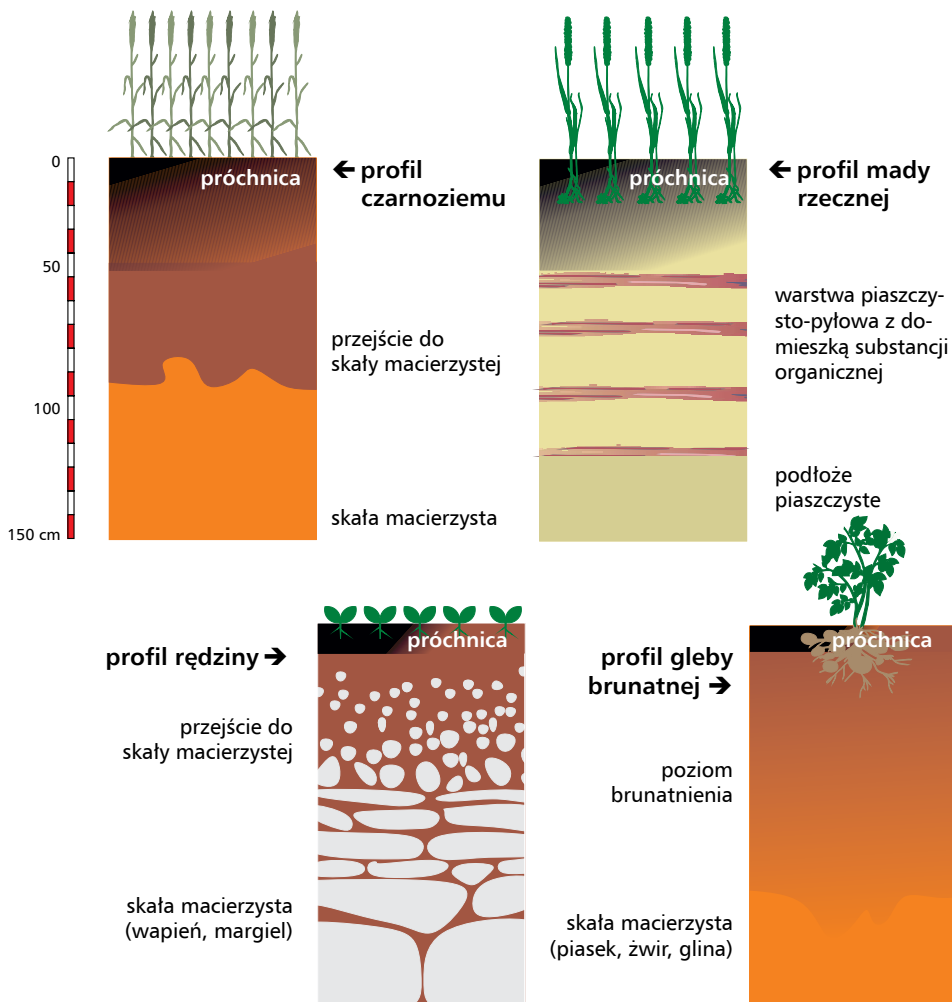
Empty rounded rectangular box for writing.



Grunt to gleba

Gleba jest jednym z elementów kształtujących środowisko. Dolina Dłubni charakteryzuje się żyznymi glebami, z których dla rolników najcenniejsze są czarnoziemy. Powstają one na lessach, rzadziej na glinach. Znajdziemy tu również gleby brunatne, rędziny oraz mady.

Główne typy gleb występujących w Dłubniańskim Parku Krajobrazowym:



Rodzaj miejsca, które odwiedziłeś/odwiedziłaś

Lokalizacja

- ▶ Podczas wędrówek po Parku spróbuj znaleźć miejsca gdzie odstaniają się warstwy gleby np. skarpy przy drogach, wcięcia dolin przy rzekach i tym podobne. Zaobserwuj zróżnicowanie warstw glebowych na przekroju, a następnie stwórz własny profil glebowy. Z poniższej taśmy dwustronnej ściągnij folię zabezpieczającą. Następnie nanieś na nią warstwy obserwowanej gleby o różnych barwach w analogicznym układzie jak w środowisku naturalnym. Jeżeli uda Ci się odgadnąć lub dowiedzieć – napisz poniżej co to za gleba.

Poziom gruntu



Powyższy przekrój to gleba:

Chodźże na pole

Wybierz się na spacer lub przejażdżkę doliną Dłubni. Szybko zauważysz, że w jej krajobrazie dominują tereny rolnicze. Ma to związek z żyznością tutejszych gleb, co ludzie wykorzystują od stuleci uprawiając liczne odmiany zbóż czy warzyw.

Co ważne, wciąż jeszcze możemy zobaczyć tu tradycyjną mozaikę upraw, z polami przedzielnymi miedzami porośniętymi polnymi kwiatami i krzewami. Z przyrodniczego punktu widzenia jest to znacznie cenniejsze, niż ciągnące się po horyzont monokultury (wielkoobszarowe uprawy tego samego gatunku). W dodatku krajobraz taki jest o wiele piękniejszy.

Jeśli odwiedzisz dolinę Dłubni późną wiosną lub latem, przejdź się ścieżką prowadzącą między polami i łąkami. Niewątpliwie uda Ci się zaobserwować wiele pięknie kwitnących kwiatów, jak chociażby czerwone maki czy błękitne chabry i bodziszk. Wiele z nich niestety stopniowo znika z naszego krajobrazu, ponieważ uważane są za chwasty upraw i zwalczane środkami chwastobójczymi. Tymczasem są one nie tylko piękne, ale również niezwykle cenne dla owadów.



► Pokoloruj poniższe rysunki roślin uprawnych i podpisz odpowiednimi nazwami z ramki.



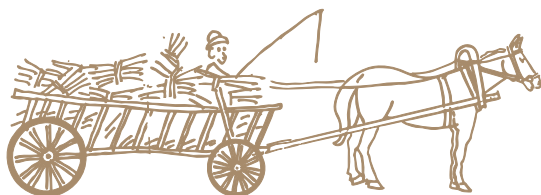
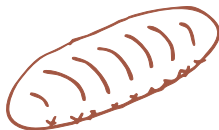
cebula, burak, kapusta, rzepak, kukurydza, groch, ziemniak, marchew

Życiodajna rzeka

Od wieków człowiek budował swoje osady wzdłuż rzek i innych cieków wodnych. Woda wraz z żyznymi glebami i odpowiednim klimatem umożliwiała w takich miejscach rozwój rolnictwa. To dlatego najbliższe otoczenie Dłubni stanowią w przeważającej mierze właśnie tereny rolnicze. Ponadto od dawien dawna wzdłuż rzeki budowano młyny, w których możliwe było wykorzystanie sił natury. Energia wody napędzała koła młyńskie, a następnie mielące zboże żarna. A wszystko to by powstała mąka, będąca składnikiem m.in. chleba.

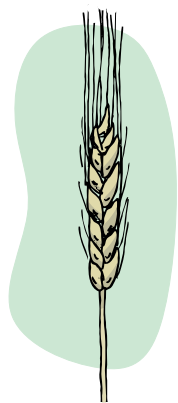


- Numerując w odpowiedniej kolejności rysunki przedstaw proces jaki trzeba przejść, by otrzymać chleb.

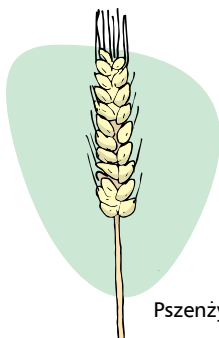


Czy wiesz, jakie to zboże?

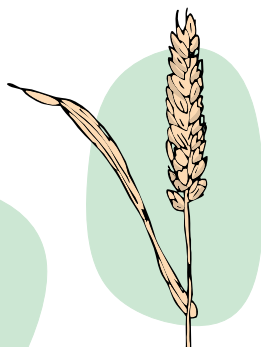
Już około dziesięciu tysięcy lat temu próbowano uprawiać pszenicę, a tysiąc lat przed naszą erą, zbożem można było płacić. Zastępowało ono pieniądź. Dzisiaj zboża są pożywieniem milionów ludzi na całym świecie. Z nich wypieka się chleby i ciasta, są one również składnikiem wielu potraw. Nim nadawać się będą do spożycia, najpierw muszą zostać zmielone na mąkę w młynie. W Polsce uprawia się różne gatunki zbóż. Poniżej przedstawiono najpopularniejsze z nich, które uprawiane są w bezpośrednim sąsiedztwie lub na terenie Dłubniańskiego Parku Krajobrazowego.



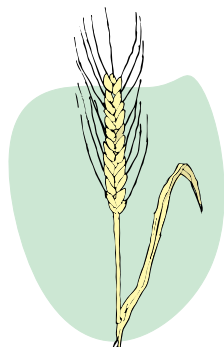
Żyto



Pszenżyto



Pszenica



Jęczmień



Czy wiesz że...

Kukurydza oraz ryż
są również zbożami.

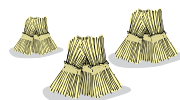
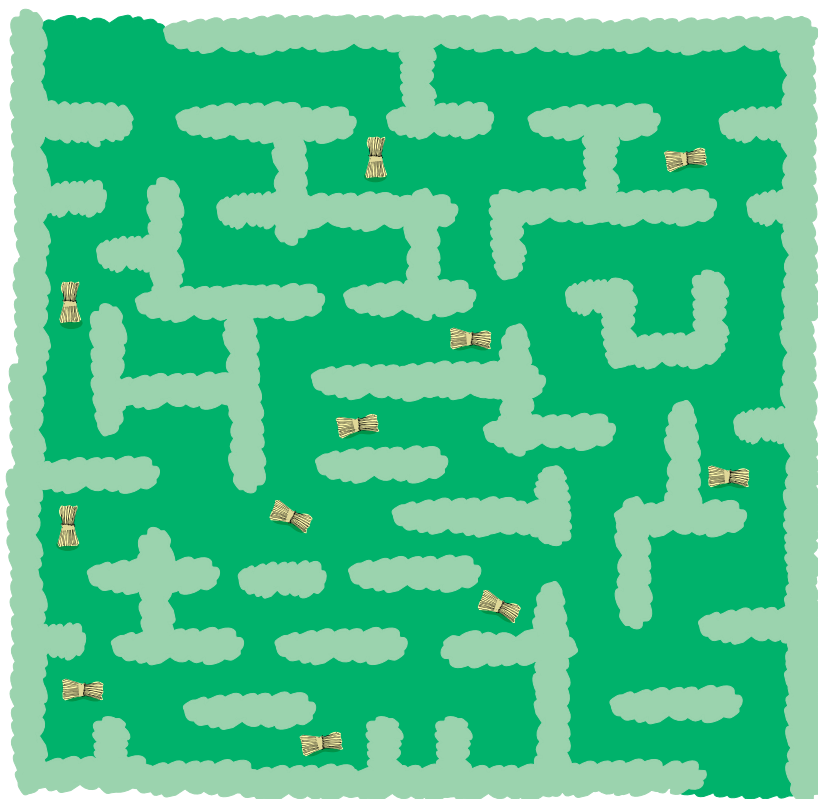


Proso



Owies

- Wyobraź sobie, że jesteś gospodarzem i musisz zebrać zboże ze swojego pola. Aby wymłócić zboże, trzeba je najpierw przygotować do transportu, czyli zrobić snopki. Są to ułożone równoległe i związane ze sobą źdźbła zbóż. Poprowadź żniwiarza przez labirynt w taki sposób, aby nie pominąć żadnego snopka i doprowadzić go do kopek.



Pokoloruj świat

W dolinie płynącej na północ od Krakowa Dłubni, wykorzystywano rzekę budując młyny, tartaki, zakłady papiernicze i tkackie (folusze). Za pomocą koła napędzanego nurtem rzeki wprowadzano w ruch całe maszyny. Poruszające się piły cięły kłody na deski. Inne maszyny w tym czasie tkwały tkaniny. Darmowa energia była nieoceniona i w znaczący sposób przyczyniła się do rozwoju regionu.

W przemyśle tkackim, nim opracowano sztuczne barwniki, stosowano naturalne metody barwienia tkanin i przędzy. Do tego procesu wykorzystywano między innymi liczne rośliny, takie jak bez czarny czy marzanka wonna.



Chaber bławatek – roślina wykorzystywana do barwienia tkanin na kolor niebieski.



Czy wiesz, że....

W polskiej florze znajduje się aż 110 gatunków roślin, z których można uzyskiwać barwniki. Ponadto z zagranicy sprowadza się 70 kolejnych gatunków.

- ▶ Zbierz dostępne wokół siebie kolorowe materiały roślinne (kwiatki, liście, gałązki, nasiona itp.) i ułóż z nich własną kompozycję. Zostań artystą ziemi - sfotografuj swoje dzieło i wklej poniżej.

Miejsce na Twoją fotografię

Miejsce wykonania fotografii:

Data wykonania fotografii:

Jak zając pod miedzą

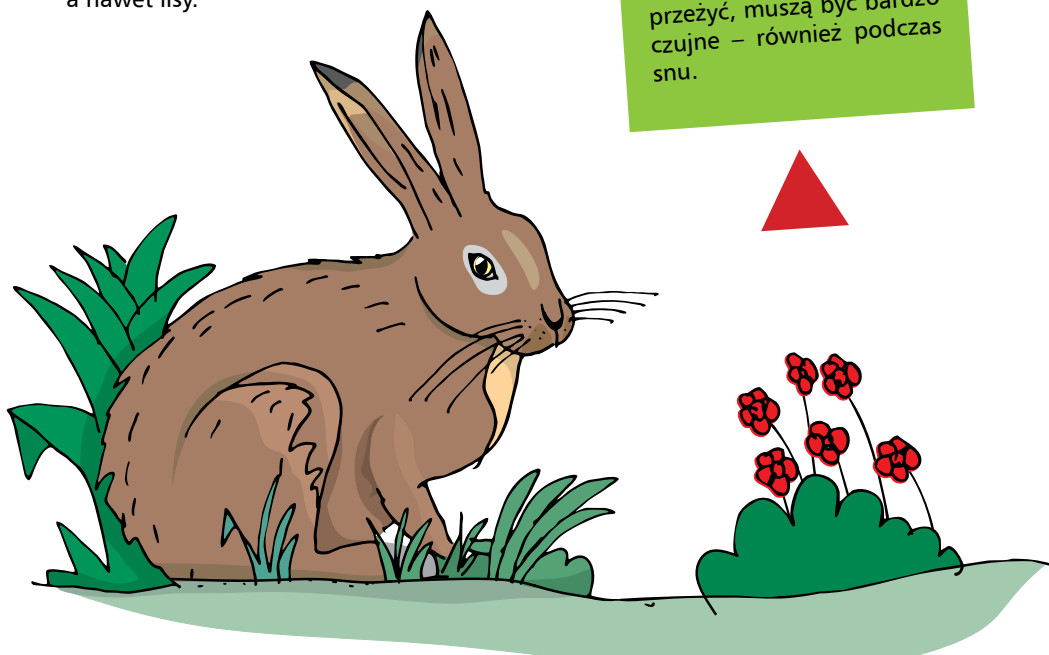
Pola to nie tylko uprawy, ale również miejsca dla dzikiej przyrody. Ludzie zamieszkują i gospodarują w dolinie Dłubni już od setek lat. Do życia w zmienionym przez nich krajobrazie przystosowało się bardzo wiele gatunków roślin i zwierząt. Jest to dom gniazdujących na ziemi: skowronka, czajki czy kuropatwy. Kolejne gatunki gnieźdzą się w zadrzewieniach i zakrzewieniach śródpolnych. Sarny wykorzystują je jako schronienie.

Niezwykle ważne są miedze, które obecnie, gdy coraz więcej jest monokulturowych, wielkoobszarowych upraw, znikają z naszego krajobrazu.

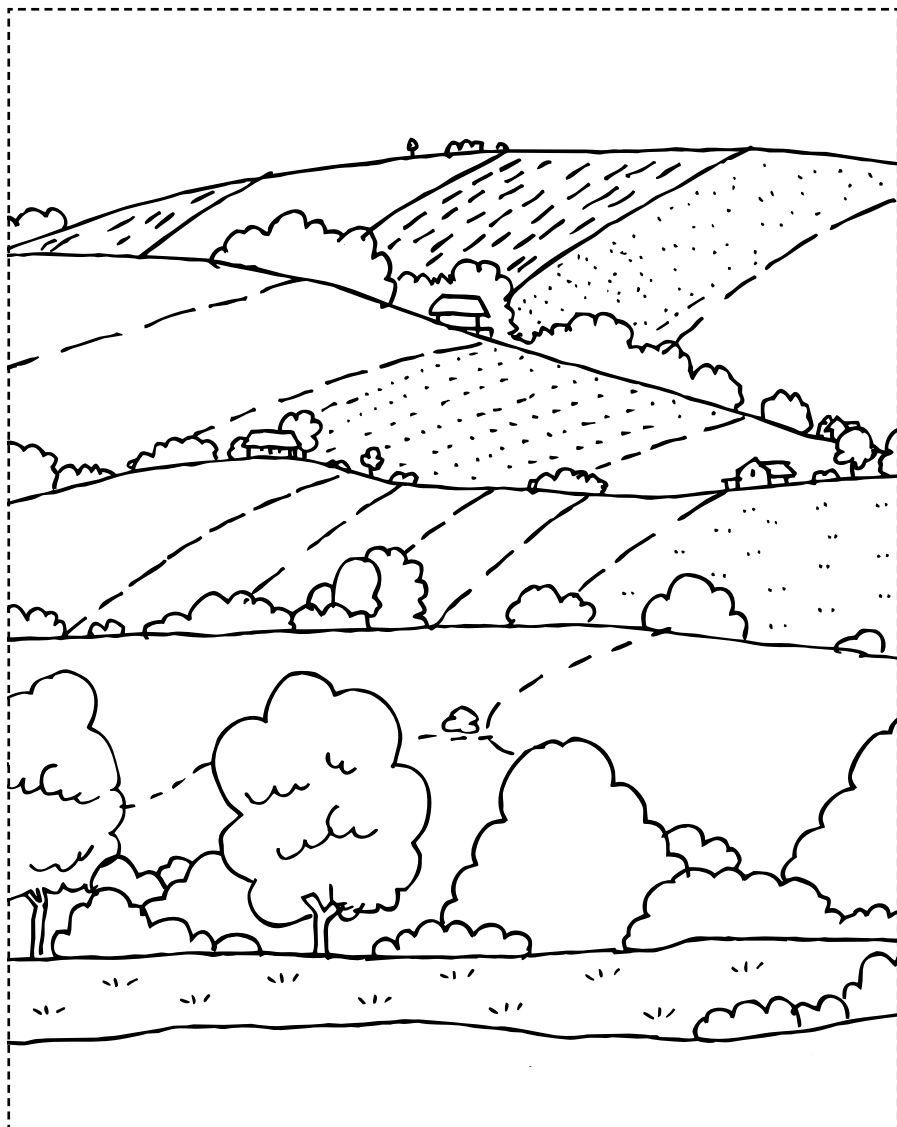
Tymczasem to właśnie tam spotykamy bogactwo kolorowych, miododajnych kwiatów, kluczowych dla wielu gatunków owadów. Tam też znajdują dom i schronienie niewielkie ssaki, takie jak myszy czy zające, a nawet lisy.

Czy wiesz że...

Zwrot „spać jak zając pod miedzą” oznacza spać bardzo czujnie. Zające to płochliwe zwierzęta, a żeby przeżyć, muszą być bardzo czujne – również podczas snu.



- Uzupełnij poniższy szkic przedstawiający charakterystyczny krajobraz Parku wrysowując zwierzęta i rośliny, które udało Ci się zaobserwować odkrywając Park oraz te, których nie widziałeś, ale wiesz, że mogą tam występować. Pokoloruj cały rysunek.



Aleją drzew

Na terenie Parku znajdują się dwie szczególnie cenne, charakterystyczne aleje drzew, objęte ochroną w formie pomników przyrody. Obie prowadzą do zabytkowego pałacu w Minodze. O ochronę jednej z nich lokalna społeczność walczyła kilkanaście lat. Ta ogromna determinacja zaowocowała w 2012 roku uznaniem jej za pomnik przyrody. Aleje od bardzo dawna są wyjątkowym elementem krajobrazu. Sadzone wzdłuż dróg nie tylko zdobiły je, ale także stanowiły naturalny element w krajobrazie kulturowym stworzonym przez człowieka.



Pierwotnie sadzono je głównie przy dworach i pałacach, w obrębie parków i ogrodów, głównie ze względów estetycznych. Z czasem także poza nimi, wzdłuż dróg, rzek i strumieni, gdzie przyjęły również funkcje praktyczne – ochrona przed wiatrem, słońcem, zawiewającym śniegiem, a także hałasem i spaliniami.

Nazwa alei

Lokalizacja

- ▶ **Odwiedzając jedną z chronionych prawem alej na terenie Parku, zaobserwuj jakie drzewa ją tworzą. Spróbuj określić gatunek drzew.**

Narysuj poniżej ich części, uwzględniając charakterystyczne cechy gatunkowe.

.....
Liść

.....
Owoc

.....
Kwiat

Dworska architektura

Dwór to nie tylko budynek mieszkalny, w którym mieszkała niegdyś polska szlachta. To całe założenie, na które składały się także charakterystyczne zabudowania gospodarcze, m.in. folwark, czworak, spichlerz, oficyna czy stajnia. Całość otoczona była urokliwym parkiem, tworząc wspólnie z zabudowaniami tzw. założenie dworsko-parkowe. Poszczególne jego elementy odznaczały się zwykle charakterystycznymi cechami architektonicznymi.

Wokół dworu toczyło się życie wielu ludzi. W samym dworze mieszkali oczywiście właściciele majątku.

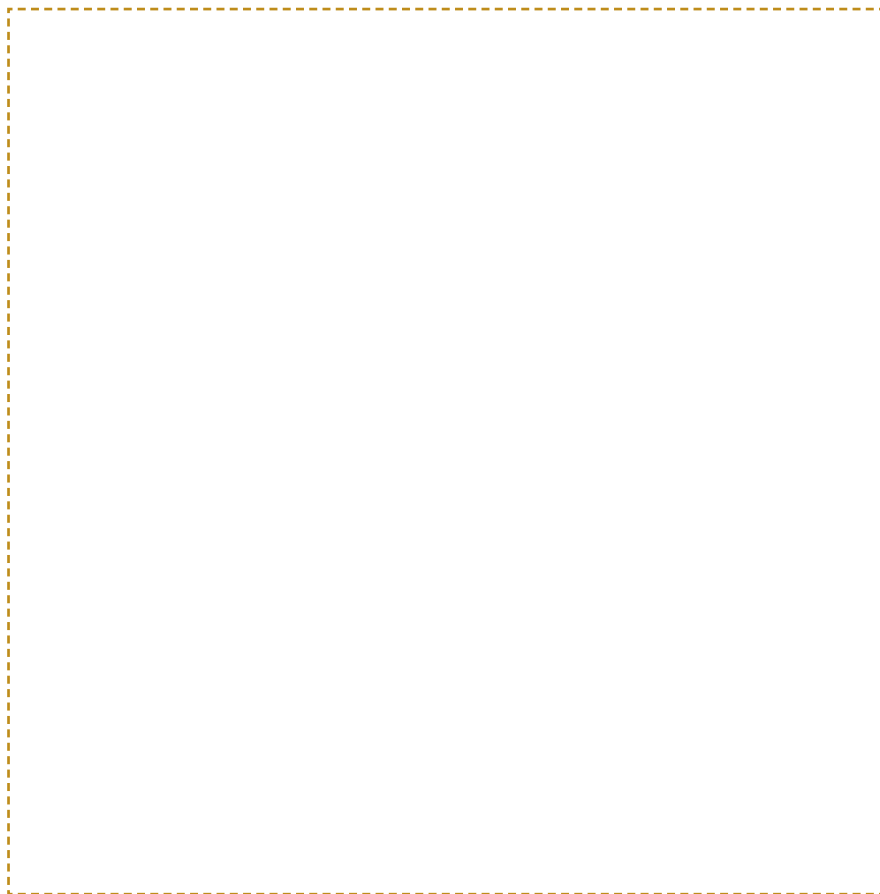
Służba dworu miała swoje pomieszczenia w oficynie. Był to odrębny budynek lub skrzydło dworu, w którym świadczone usługi bezpośrednio dla dworu, takie jak pranie, gotowanie czy pieczenie.



Czworaki były mieszkaniami chłopów pracujących dla szlachty. Pracowali oni w folwarkach – dużych gospodarstwach rolnych i rolno-hodowlanych, na których uprawiano i przetwarzano zboże, a także hodowano bydło.

Zboże przechowywane było w specjalnych budynkach zwanych spichlerzami, a konie i bydło hodowano w stajniach i oborach.

- Korzystając z zamieszczonej poniżej legendy zaprojektuj dwór wraz z jego otoczeniem, w którym chciałbyś zamieszkać.



– Legenda –



dwór



czworaki



stajnia



spichlerz



aleja



pojedyncze drzewa



staw

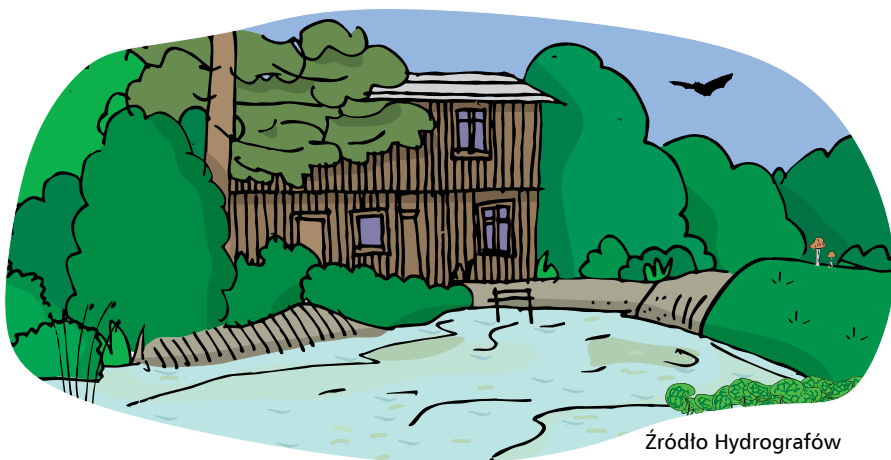


mostek/altana

Gdzie woda spod ziemi wypływa

Dolina Dłubni obfituje w dużą liczbę źródeł. Ich nagromadzenie jest powiązane z budową geologiczną tego obszaru. Skały występujące w podłożu (głównie wapień i margle) są spękane i mocno przepuszczalne dla wody. Dzięki temu może ona swobodnie migrować i miejscowo wypływać na powierzchnię ziemi w postaci źródeł.

Kilka z nich w dolinie Dłubni, ze względu na swoją wyjątkowość, zostało objęte ochroną prawną w postaci pomników przyrody nieożywionej. Wśród nich są m.in. źródła: Hydrografów i Jordan.



Źródło Hydrografów



Źródło Jordan

Nazwa źródła

Data

- ▶ **Odwiedzając jedno z dwóch najbardziej efektownych źródeł na terenie Dłubniańskiego Parku Krajobrazowego (źródło Jordan lub Hydrografów), napisz co najbardziej zaskoczyło Cię podczas obserwacji wody w źródle. Spróbuj dowiedzieć się i napisz co jest przyczyną tego zjawiska.**

„Jedno serce i jedna dusza...”

W Imbramowicach znajduje się zgromadzenie sióstr norbertanek. Co ciekawe, w Polsce znajduje się jeszcze tylko jeden klasztor tego zgromadzenia, w Krakowie na Salwatorze.

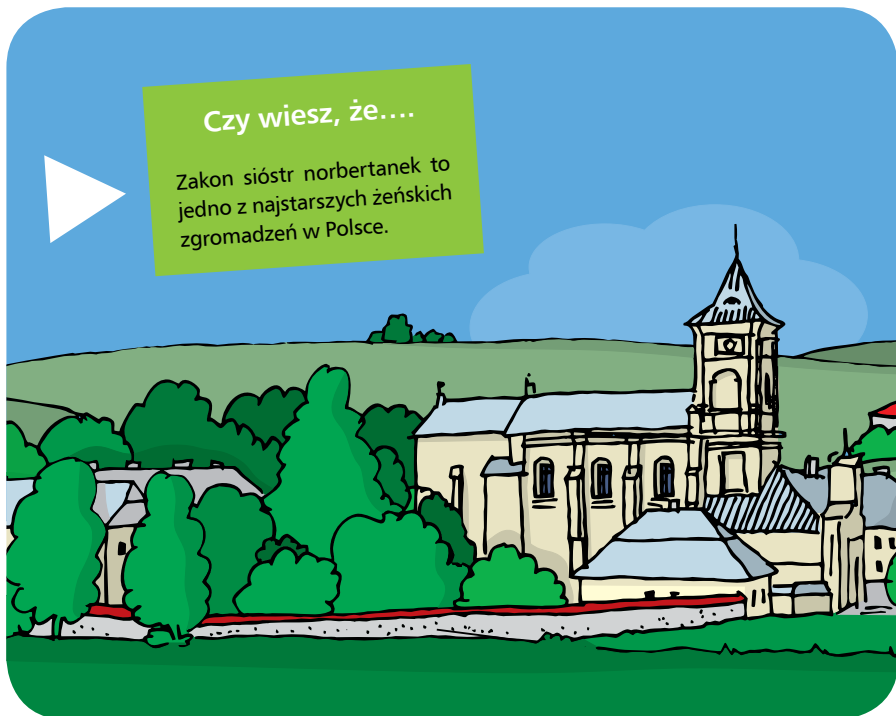
Obecne obiekty klasztorne powstały tu w XVIII w., ale historia klasztoru sięga już XIII w., kiedy został on ufundowany przez biskupa krakowskiego Iwo Odrowąża.

Mottem zgromadzenia jest:

„Jedno serce i jedna dusza w Bogu”

Czy wiesz, że....

Zakon sióstr norbertanek to jedno z najstarszych żeńskich zgromadzeń w Polsce.



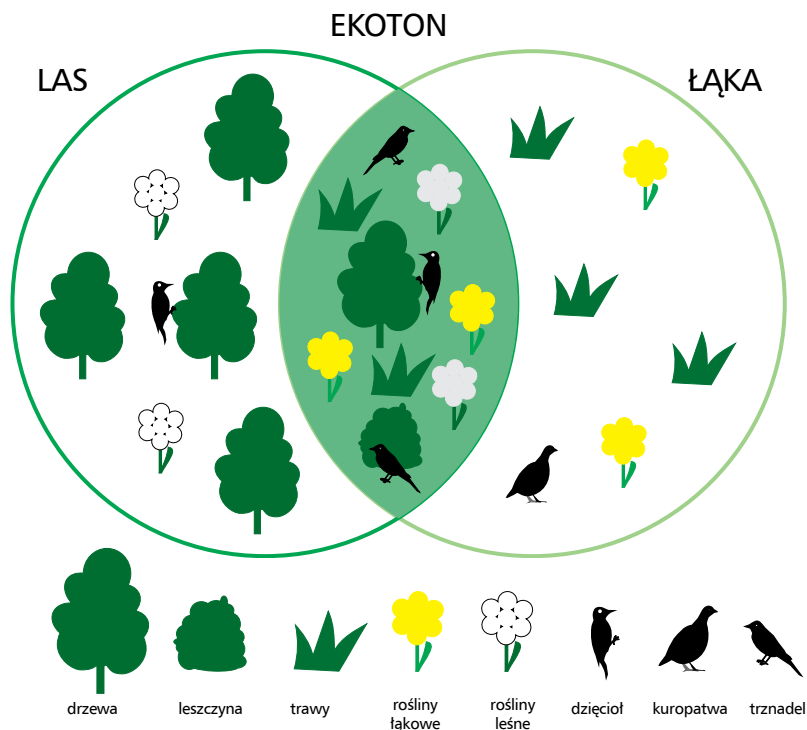
- ▶ Odwiedzając klasztor znajdujący się na terenie Parku spróbuj zaobserwować strój mieszkających w nim sióstr. Pokoloruj strój siostry tak, by odzwierciedlał norbertankę.



Życie na krawędzi

Na terenie Parku występują rozmaite siedliska przyrodnicze, m.in. łąki, pola uprawne, rzeka, las. W każdym z nich panują charakterystyczne dla niego warunki, które sprzyjają występowaniu konkretnych roślin i zwierząt, wspólnie tworząc poszczególne ekosystemy.

W strefie przejściowej między dwoma różnymi ekosystemami, np. łąką a lasem, tworzy się specyficzne mikrośrodowisko. Panują w nim warunki odmienne od tych po obu jego stronach. Między łąką a lasem występują mniejsze niż na łące ruchy powietrza, a bliskość lasu powoduje większą wilgotność niż na łące. Dociera tu też więcej niż do środka lasu promieni słonecznych, a jednocześnie szybko można się skryć. W efekcie strefę tę zamieszkują organizmy charakterystyczne dla obu siedlisk, ale też takie, które są swoiste tylko dla niej. Rośliny ze względu na wystawę słoneczną tworzą najczęściej charakterystyczny układ warstwowy. Opisaną powyżej strefę przejściową nazywamy ekotonem.



► **Znajdź miejsce na terenie Parku, gdzie spotykają się las i łąka lub pole.**

W lesie odmierz krokami kwadrat 10 na 10 kroków i wyznacz jego zasięg za pomocą patyczków lub kamieni. Spróbuj policzyć ile różnych gatunków roślin występuje na jego powierzchni.

Następnie tę samą czynność powtórz na łące lub polu oraz w strefie przejściowej tych dwóch środowisk.

Czy pamiętasz jak się ona nazywa?

Wyniki swoich obserwacji (liczba zaobserwowanych gatunków w poszczególnych siedliskach) zapisz poniżej:



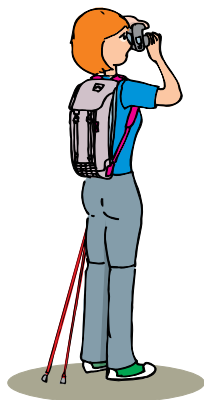
Las: Ekoton: Pole/łąka:

Najwięcej gatunków było w

Podążaj szlakiem

Dłubniański Park Krajobrazowy jest bardzo atrakcyjny turystycznie. Park można zwiedzać na kilka sposobów. Szczególnie interesujące są szlaki turystyki:

- konnej
- rowerowej
- kajakowej
- pieszej



Czy wiesz że...

Przez Park przebiega niebieski Szlak Warowni Jurajskich.

Jest to ciekawy szlak pieszy, prowadzący z Mstowa do Rudawy. Szlak prowadzi przez interesujące obiekty takie jak: ruiny strażnic, zamków i rezerwaty.



- Zakreśl 10 haseł związanych z turystyką w Dłubniańskim Parku Krajobrazowym. Zielonym kolorem zaznacz te, które już udało Ci się odwiedzić, a na czerwono te, które są jeszcze przed Tobą.

Pamiętaj, że trzeba szukać nie tylko od lewej do prawej, ale również z góry na dół i na ukos.

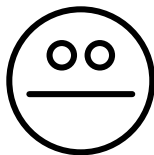
R	Z	E	K	A	R	Ż	E	X	T	K	K
H	Q	K	Ó	Q	S	W	N	A	P	V	O
N	D	W	Ó	R	R	V	Y	A	Y	G	Ś
V	D	T	D	Z	Ł	Ą	K	A	K	A	C
K	K	Ł	D	G	R	Q	M	I	Y	M	I
P	O	L	E	U	P	R	A	W	N	E	Ó
P	U	Q	A	L	S	S	N	G	G	L	Ł
O	R	L	P	S	E	Ż	R	Ó	D	Ł	O
J	J	L	H	J	Z	E	A	L	E	J	A
Z	P	C	A	M	X	T	L	C	E	A	R
V	Y	Y	K	S	N	N	O	O	P	W	A
M	Ł	Y	N	C	Y	C	N	R	A	S	X

MAPA PARKU

- Na poniższej mapie zaznacz miejsca, które odwiedziłeś.



- Oceń swoje wrażenia po zakończeniu pracy ze spacerownikiem, kolorując odpowiednią buźkę.



Twoje uwagi:



ODKRYWCY PARKÓW KRAJOBRAZOWYCH

Program Odkrywcy Parków Krajobrazowych realizowany jest na terenie małopolskich parków krajobrazowych.

Koncepcja programu:

Marcin Guzik, Anna Boguś, Iwona Szczygieł, Patrycja Łabuz-Walczak, Magdalena Frączek, Jolanta Pułka, Katarzyna Śnigórska, Anna Świsterska

Spacerownik Dłubniański

Teksty:

Anna Boguś, Joanna Dragon, Katarzyna Śnigórska, Tomasz Witecki

Opracowanie mapy:

Piotr Sulek

Projekt, skład:

Dariusz Grochal | Skład Liter | Grafika Wydawnicza

Wydawca:

Zespół Parków Krajobrazowych Województwa Małopolskiego
ul. Vetulaniego 1A, 31-227 Kraków

Wydanie 1

Egzemplarz bezpłatny

ISBN 978-83-631113-36-0

KRAKÓW 2019